

**Ärendeförteckning**

- § 46 Föredragningslistan
- § 47 Föredragningar
- § 48 Årsredovisning 2010
- § 49 Översyn av förbundsordningen med anledning av inrättande av regional kollektivtrafikmyndighet
- § 50 Uppföljning av rutiner och mål för regionala tillväxtmedel - kommentarer angående revisionsrapport
- § 51 Euroregion Baltic verksamhetsplan 2011 - 2012
- § 52 Mindre ändring i Länsplan för regional transportinfrastruktur
- § 53 Val
- § 54 Projekt CLUC II
- § 55 Projekt Internationalisering av Blekinges näringsliv
- § 56 Projekt Entreprenörskap i Olofström
- § 57 Projekt Expandera XL
- § 58 Projekt Kaliningrad
- § 59 Projekt Kompetensplattform Blekinge
- § 60 Projekt Pilgrimsvägen Blekinge
- § 60 Extra ärende - Region Blekinges kulturplan - begäran om förlängd remisstid
- § 61 Anmälningsärenden
- § 62 Information

**Tid och plats** Onsdagen den 13 april 2011 kl 09.00- 11.40 i Rådhuset,  
Karlshamn

**Närvarande**

Ordförande Mats Johansson (s)  
1:e vice ordförande Margaretha Olsson (s)  
2:e vice ordförande Lennarth Förberg (m)  
Ledamöter Kalle Sandström (s)  
Sven-Åke Svensson (s)  
Christina Mattisson (s)  
JanÅnders Palmqvist (s)  
Patrik Hansson (s)  
Ivan Todorov (v)  
Roger Fredriksson (m)  
Alexander Wendt (m)  
Marco Paulsson (m)  
Magnus Larsson (c)  
Gertrud Ivarsson (c)  
Anna Ekström (fp)  
Heléne Nordin (mp)  
Lennart Ung (kd)  
Per Björklund (sd)

**Frånvarande**

Marie Sällström (s)  
Heléne Björklund (s)  
Camilla Brunsberg (m)  
Jeppe Johnsson (m)  
Ola Svensson (sd)

**Tjänstgörande  
ersättare**

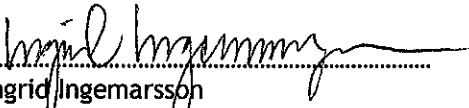
Ewa Lengstedt (s) för Marie Sällström  
Kjell-Åke Karlsson (s) för Heléne Björklund  
Emma Stjernlöf (m) för Camilla Brunsberg  
Inger Pilthammar (m) för Jeppe Johnsson  
Thomas Fredriksson för Ola Svensson

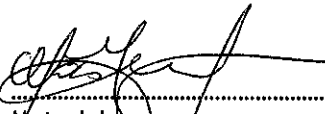
**Ersättare**

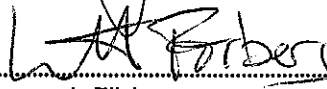
Magnus Johansson (s)  
Elin Gustafsson (s)  
Per Ola Mattsson (s)  
Sara Högelius (v)  
Emma Swahn Nilsson (m)  
Robert Gajos (m)  
Birgitta Ståhl (m)  
Lena Häggblad (c)  
Sara Månsson (mp)  
Johannes Chen (kd)

Tjänstemän	Anna-Lena Cederström Ingrid Ljungqvist  Olof Sjölin Peter Ratcovich  Stefan Malmström Peter Hermansson	regiondirektör chef team administration och kommunikation informationschef team attraktivitet och samverkan chef team näringsliv chef team hållbarhet och tillgänglighet administration
Sekreterare	Ingrid Ingemarsson	
Paragrafer	46 - 62	

Underskrifter

  
.....  
Ingrid Ingemarsson  
sekreterare

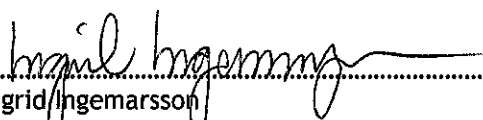
  
.....  
Mats Johansson  
ordförande

  
.....  
Lennarth Förberg  
justerare

Tid och plats  
för justering

Region Blekinges kansli enligt överenskommelse

Tillkännagivande av protokollsjusteringen har den 27/4 2011 anslagits på Region  
Blekinges anslagstavla intygar i tjänsten

  
.....  
Ingrid Ingemarsson

**§ 46**

**Föredragningslistan**

**Regionstyrelsen beslutar**

att komplettera föredragningslistan med ett extra ärende "Regional kulturplan - begäran om förlängd remisstid,

att ärende 8 projektansökan "Karlskrona utvecklingsmiljö för kooperativt företagande" stryks från föredragningslistan efter att Karlskrona kommun har dragit tillbaka sin ansökan samt

att i övrigt godkänna föredragningslistan.

---

**§ 47**

**Föredragningar**

- **Årsredovisning 2010**  
Föredras av Anna-Lena Cederström och Ingrid Ljungqvist
  - **Översyn av förbundsordningen för Region Blekinge**  
Föredras av Anna-Lena Cederström
  - **Mindre ändring i Länsplan för regional transportinfrastruktur**  
Föredras av Peter Hermansson
  - **Projektansökningar och läget vad gäller regionala tillväxtmedel**  
Föredras av Stefan Malmström
  - **Extra ärende - Regional kulturplan - begäran om förlängd remisstid**  
Föredras av Anna-Lena Cederström
-

**§ 48**  
**Årsredovisning 2010**

Dnr 102-115-2011

År 2010 har kännetecknats av en återhämtning från lågkonjunktur och "ny fart framåt". Behovet av och viljan till samverkan har stärkts under åren av kris och lågkonjunktur. Samverkan har skett runt ett antal centrala processer.

Uppdraget från medlemmarna liksom från nationella nivå utvecklas successivt. Detta sker dels genom ny förbundsordning som gäller fr o m 2011 dels genom villkorsbrev från Näringsdepartementet samt ny lagstiftning.

Under 2010 har Landstinget Blekinge lämnat över ansvaret och huvudmannskapet för Musik i Blekinge och Länsbibliotek Sydost.

Samverkan med aktörer och andra regioner både inom och utanför Sveriges gränser krävs för att stärka Blekinges position på nationella och internationell nivå. Exempel på detta är nystart av gemensamt regionkontor i Bryssel med smålandsregionerna, genomförandet av EU:s Östersjöstrategi och påverkan i arbetet med kommande EU-strategier och sammanhållningspolitiken samt påverkan och arbete inom EU och den transeuropeiska transportpolitiken.

Länstransportplanen, som beslutades 2010, innehöll i stort de prioriteringar som gemensamt lyfts fram i Blekinge. Resultatet börjar skönjas i den nationella infrastrukturplaneringen.

En viktig fråga har varit och blir framöver, att få en samsyn i regionernas ansvar och geografi inför framtiden.

Årets resultat uppgår till + 55 901 kronor. Det finns både positiva och negativa budgetavvikelser. Värdet i SKL:s pensionsstiftelse har ökat med ca 10,3 % vilket medfört att ytterligare avsättningar till framtida pensionsåtaganden inte varit nödvändig. Balanskravet är uppfyllt (positivt resultat). De finansiella målsättningarna för 2010 är uppfyllda förutom likviditetsmålet. Nya finansiella målsättningar har arbetats fram i samband med budget för 2011.

De projekt som Region Blekinge deltar i har under året omsatt ca 36,5 mkr. Region Blekinge har under 2010 bedrivit drygt 40 projekt som projektägare eller Lead Partner.

Långfristig fordran och skuld tillväxtkonto med Landstinget har avskrivits helt i bokslutet (ursprungligt belopp 31,4 mkr). Denna överenskommelse gällde för åren 2007-2010. Samma hantering är gjord i Landstinget Blekinge.

**Beslutsunderlag**  
Arbetsutskottet 2011-03-30.

**Regionstyrelsen beslutar**

att godkänna bifogad årsredovisning för 2010,

att överlämna årsredovisningen till Region Blekinges revisorer,

att årets överskott, 55 901 kronor, avsätts till det egna kapitalet,

att överlämna årsredovisningen samt revisionsberättelse till Region Blekinges medlemmar för prövning av ansvarsfrihet för regionstyrelsen för 2010 samt

att överenskommelsen mellan Landstinget Blekinge och Region Blekinge avseende Tillväxtkonto upphör att gälla fr o m 2011.

---

*Bilaga: Årsredovisning 2010. beviljade regionala tillväxtmedel 1.1 under 2010, protokoll från samverkansmöte 2011-03-15, skrivelse till medlemmarnas fullmäktigeförsamlingar angående ansvarsfrihet för regionstyrelsen*

*Expedieras till: Fullmäktigeförsamlingarna i Landstinget Blekinge, Karlshamns, Karlskrona, Olofströms, Ronneby och Sölvesborgs kommuner, Revisorerna, kansliet, akten*

§ 49 Dnr 104-197-2009  
**Översyn av förbundsordningen med anledning av inrättande av  
Regional Kollektivtrafikmyndighet**

Den nya kollektivtrafiklagen innebär att regionala kollektivtrafikansvariga myndigheter ska inrättas. Där kommunerna och landstinget gemensamt har ansvaret för kollektivtrafiken ska myndigheten organiseras som ett kommunalförbund.

Vid regionstyrelsens sammanträde den 2 mars 2011 (Dnr 503-055-2011), fattades inriktningsbeslutet om att Region Blekinge skall utses till regional kollektivtrafikmyndighet i Blekinge län fr o m 1 januari 2012. Samtidigt beviljades projektmedel för en utredning med målsättningen att klargöra innebörden och omfattningen av myndighetsrollen, vilket skall regleras i särskilt konsortialavtal.

Vidare ska utredningen visa på den nya Kollektivtrafiklagens konsekvenser för Blekinge-Trafikens roll och förutsättningar för att föra över verksamheten helt eller delvis till Region Blekinge. Konsekvenserna av avregleringen ska också redovisas.

Som en följd av ovan fick Region Blekinge således i uppdrag at förbereda förslag till förändring av Region Blekinges förbundsordning för att medlemmarna skall kunna fatta beslut om tillägget till förbundsordningen, att Region Blekinge blir regional kollektivtrafikmyndighet från 2012.

Region Blekinge återkommer sedan under hösten i samband med utredningens fortskridande med förslag till avtal mellan medlemmarna.

**Beslutsunderlag**

Arbetsutskottet 2011-03-30.

**Regionstyrelsen beslutar**

att överlämna till respektive medlem i Region Blekinge att fatta beslut i ärendet och senast 2011-09-30 översända detta till Region Blekinge.

*Bilaga: Förbundsordning för Region Blekinge, skrivelse till medlemmarna*

*Expedieras till: Fullmäktigeförsamlingarna i Landstinget Blekinge, Karlshamns, Karlskrona, Olofströms, Ronneby och Sölvesborgs kommuner, Revisorerna, kansliet, akten*

**§ 50** **Dnr 102-116-2011**  
**Uppföljning av rutiner och mål för Regionala tillväxtmedel -  
kommentarer angående revisionsrapport**

Region Blekinges revisorer har gett Öhrlings Pricewaterhouse Coopers i uppdrag att granska fem projekt som genomförts med Region Blekinge som projektägare.

Region Blekinges regionala tillväxtmedel har som syfte att stödja åtgärder för att skapa regional tillväxt och utveckling enligt de insatsområden som anges i det Regionala Tillväxtprogrammet.

Av de statliga medel inom anslaget 1.1 Regionala tillväxtåtgärder som går till Blekinge län disponerar Region Blekinge för närvarande 70 procent vilket motsvarar cirka 26,8 miljoner kr per år. Resterande del disponeras av Länsstyrelsen i Blekinge län.

Det pågår en ständig utveckling av det administrativa arbetet med Regionala tillväxtmedel men detta måste ske i balans för att inte den administrativa biten ska bli för betungande för projektägaren. Det primära i arbetet är att underlätta för projektägaren inom regelverket och därmed öka förutsättningarna för att projekten kan lägga största möjliga kraft för att uppfylla mål och syfte.

I sammanfattningen från revisionsrapporten finns ett antal slutsatser som kommenteras nedan.

**Utveckling av Skönabäcksområdet 921-211-2009**

- Projektet blev mer omfattande än beräknat.
- Förstudien skulle utmytna i fler ansökningar, detta har inte blivit fallet. Ibland kan förstudier även ge vid lag att det inte kan bli någon fortsättning.
- Budgeterande kostnader för eget arbete har ej uppnåtts beroende på att det inte blev tillräckligt många deltagare på informationsmöten m.m. Ibland så uppstår det tidsbrist för de deltagande företagen och att de då prioriterar företagen. Detta fick till följd att Sölvesborgs kommun fick gå in med likvida medel.
- Med anledning av att de kostnader som medräknats inte innebar att projektägaren skulle få några extra medel utan enbart den summa som var beslutad gjordes ingen grundligare undersökning på vilka kostnader som ej skulle medräknas. Kan hålla med om att vi kunde ha gjort det men med tanke på antalet rekvisitioner så gjordes ingen sådan på grund av tidsbrist.
- Förlängd projekttid beviljades då man blev försenad med sammanställningen och att man in i det sista arbetade med att få med fler aktörer.

**Förnyelsebar energi i Sydost 921-124-2009**

- Projektet är begränsat för Blekinges del men en beräkning gjordes för fördelningen mellan de deltagande länen. Därefter är det företagets intresse som styr hur stort engagemang det blir i projekten.
- Projektet var riggat för en period av två år men beviljades enbart för ett år, enligt den ursprungliga ansökan. Orsaken till att andelen blev större var att LRF

hade avsatt medel för år två. Denna medfinansiering kunde därmed inte medräknas.

- Region Blekinge ser projekten som en helhet, därmed går det att flytta medel mellan åren utan att något ändringsbeslut tas. Orsaken är att det inträffar att genomförandetakten kan bli högre än beräknat. Om medel ej kan flyttas mellan åren så skulle projektets aktiviteter få avstanna under slutet av året beroende på medelsbrist. Därmed är det ur projektägarens synpunkt viktigt att se projektet som en helhet.
- Ansökan har diarieförts
- Tyvärr har inte en lägesrapport kopierats, orsaken till att projektägaren icke har inlämnat rekvisition enligt beslut är att projektägaren fått tillåtelse av Leader att inkomma med längre tid mellan rekvisitionsinlämningar. För att inte orsaka för mycket administration godtogs detta av Region Blekinge.
- Från början var detta tänkt som ett treårigt projekt. Men efter diskussion mellan Leader och projektägaren beslöts det att det skulle bli ett tvåårigt projekt och att projektägaren skulle visa att det fanns ett intresse för projektets aktiviteter. När denna projekttid var slut inlämnades en ansökan på två år men efter ett gemensamt ställningstagande från de regionförbund som skulle medfinansiera medgavs endast en projekttid på ett år enligt ursprunglig ansökan. Orsaken till att det anges ett femårigt projekt i beskrivningen är att det nu genomförda projektet föregicks av en förstudie.

#### **Ökad konkurrenskraft i Blekinge 921-4-2008**

- Projektet har inte lyckats nå sina mål, beroende på den stora finansiella krisen.
- Angående bedömning ur ett Blekingeperspektiv så handlar det enbart om att ge blekingska företag stöd i deras utveckling.
- För samtliga utbetalningar så har procentsatsen varit 21,38%
- Ansökan har diarieförts, dock har den inte ankomststämplats
- För utbetalning tre så har två rekvisitioner slagits samman. Tidsperioden för dessa rekvisitioner sträcker sig från 2008-12-01 - 2009-03-31.

#### **Golf i Blekinge 921-83-2008**

- Projektet syftar till att öka antalet golfgäster hos de blekingska golfgästerna, kansliet instämmer med att man inte kan se detta till fullo under projekttiden men satsningen skall snarare ses långsiktigt.
- Finansieringen var bristfällig vilket ledde till att projektägaren fick gå in med mer likvida medel än planerat.
- På fakturorna fanns det inte angivet kostnadslag men utifrån denna kunde rekvisitionsgranskaren härleda kostnaden till rätt kostnadslag.
- Beräkningen av ökningen av antalet golfgäster skall ses långsiktigt men kansliet är av samma mening med att utifrån slutrapporten går detta inte att utläsa.

#### **Innovationsmiljön Tech Ronneby med Swedish Water Jet Lab**

- Kansliet delar revisorernas åsikt om att man med hjälp av ansökan och slutrapport kan bedöma om projektet har uppfyllt mål och syfte.
- Projektet är ett treårs-projekt men med beslut per år av regionstyrelsen. Regionstyrelsens beslut för år 2008 kom i februari 2008 men i beslutet för år 2007

- uppmannades projektägaren att inkomma med en ny ansökan. Utifrån detta godkändes att projektet startade innan.
- Kansliet Instämmer med att lägesrapporter har inlämnats löpande, överhuvudtaget har det varit en bra kommunikation under hela projektet.
  - Orsaken till att material från beslutet för år 2007 inte medföljde är att det är ett helt nytt beslut för år 2008 och begäran från revisorerna innebar att kansliet skulle kopiera allt material för det projektet.
  - Slutrapport inkom inom stipulerad tid, vilket inte alltid är fallet.
  - Sparbanksstiftelsen Kronan avbröt sin medfinansiering i samband med den finansiella krisen, för att projektet inte skulle behöva avbrytas godkändes en högre medfinansieringsgrad från Region Blekinge.
  - Utifrån samtal med projektägaren fördes en diskussion om hur finansieringen skulle kunna lösas med tanke på att Sparbanken Kronan avbrutit sin finansiering. Därefter bad vi projektägaren att komma in med en begäran om ändrad budget.

**Beslutsunderlag**

Arbetsutskottet 2011-03-30.

**Regionstyrelsen beslutar**

att med hänvisning till ovanstående revisionsrapporten ska anses besvarad samt

att skicka detta svar till Region Blekinges revisorer.

*Bilaga: Revisionsrapport*

*Expedieras till: Revisorerna, kansliet, akten*

**§ 51** **Dnr 406-117-2011**  
**Euroregion Baltic verksamhetsplan 2011-2012**

Region Blekinge är medlem i Euroregion Baltic (ERB) sedan 1998. ERB är en politisk plattform för att utveckla det regionala samarbetet i sydöstra Östersjön. ERB:s medlemsregioner är, Region Blekinge, Regionförbunden södra Småland och Kalmar län (SE), Bornholms regionkommun (DK), Regionerna Pommern och Warmia-Mazurien (PL), Kaliningrad län (RU) och Klaipeda län (LT).

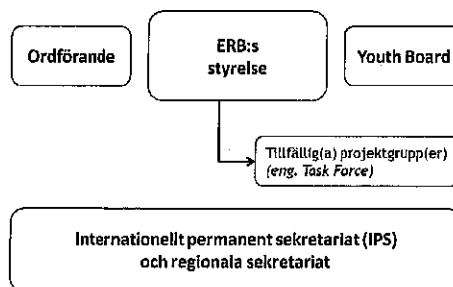
**Euroregion Baltic 2020 Agenda**

Under 2010 genomfördes en översyn av ERB-samarbetet. Den processen resulterade i Euroregion Baltic 2020 Agenda. Agendan pekar ut tre fokusområden till vilka gemensamma aktiviteter ska koncentreras:

- Lobbyaktiviteter
- Strategiska insatser
- Utbyten

Genomförandet av Euroregion Baltic 2020 Agenda baseras på starkt ledarskap, medlemmarnas medverkan och en effektiv organisation. Mervärde och förankring på hemmaplan är ledord. Översynen medförde organisationsförändringar och den nya organisationen ser ut på följande sätt enligt de nya stadgarna:

- ERB:s styrelse är enda politiska och högst beslutande organ. Minst tre möten per år. Bjuder in intressenter till ett årligt forum.
- ERB:s ordförande företräder ERB externt. Ordförande och vice ordförande utses på ett år.
- ERB Youth Board består av en ledamot och ersättare per ERB-medlem. Inga förändringar från tidigare.
- Internationellt permanent sekretariat (IPS), i Elblag Polen.
- Regionala sekretariat som utgörs av en eller flera tjänstemän per organisation.



Figur 1. Illustration av ERB:s organisation

**ERB:s verksamhetsplan 2011-2012**

ERB:s verksamhetsplan för 2011-2012 bygger till stor del på den verksamhetsplan som antogs för 2010-2011. Den delas in i tre delar utifrån fokusområdena i 2020 Agenda:

#### *Lobbyaktiviteter*

- Genomföra aktiviteterna som angivits för den tillfälliga projektgruppen (*eng. Task Force*) för EU:s Östersjöstrategi, som bildades vid rådmötet i oktober 2010.
- Delta i genomförandet av den horisontella åtgärden i EU:s Östersjöstrategi om flernivåstyrelse i Östersjöregionen som leds av Regionförbundet i Kalmar län.
- Genomföra aktiviteterna som angivits för den tillfälliga projektgruppen (*eng. Task Force*) för EU:s sammanhållningspolitik, som bildades vid rådmötet i oktober 2010.
- Genomföra aktiviteterna som angivits för den tillfälliga projektgruppen (*eng. Task Force*) för ERB:s årliga forum, som bildades vid rådmötet i oktober 2010.

#### *Strategiska insatser*

- Fortsätta genomförandet av projekten Moment och Moment UP samt stödja ERB Water Forum och Water Core Group.
- Stödja Region Pommern i deras försök att göra en ny ansökan för projektet BaltNet (arbetsmarknadsfrågor, samarbete mellan arbetsförmedlingar etc.)
- Diskutera möjligt stöd till arbete inom ERB Youth Board.

#### *Utbyten*

- Vidareutveckla och förbättra informationsutbytet mellan ERB:s medlemsorganisationer.
- Samla och sprida information om pågående initiativ i Östersjöregionen med en analys av eventuell nytta och möjlighet för deltagande av ERB.
- Bidra till att stärka relationerna mellan lokalsamhällena i ERB-området.
- Samla information om behov för gränsöverskridande samarbete på lokal nivå samt möjliga resurser för detta samarbete.

#### **Beslutsunderlag**

Arbetsutskottet 2011-03-30.

#### **Regionstyrelsen beslutar**

att tillstyrka ERB:s verksamhetsplan 2011-2012 som ska antas vid ERB:s styrelsemöte den 18 maj 2011.

---

*Bilaga: Euroregion Baltic Action Plan 2011-2012*

*Expedieras till: ERB:s sekretariat, kansliet, akten*

---

Just



Just



Just

**§ 52** **Dnr 501-118-2011**  
**Mindre ändring i Länsplan för regional transportinfrastruktur**

Ändringen avser en tidigareläggning i planen av en första etapp på väg 27.

**Bakgrund**

Tre namngivna objekt finns i planen; mötesspår vid Åryd ligger först i planen och därefter väg 28 Uddabygd - Nävragöl från 2013 och sist väg 27 Möllenäs - Djuramåla från 2016. Väg 27 ingår i stråket Baltic-Link Gdynia - Karlskrona som är en transportkorridor inom Motorways of the Sea (MOS) och som sådan prioriterad i det trans-europeiska transportnätet TEN-T.

En anledning att väg 28 ändå kom att läggas före i tidplanen var att Vägverkets planering hade kommit längre i denna del. Nu är läget närmast det omvända och i Trafikverkets beslut om fortsatt arbete efter vägutredning för väg 27 Möllenäs - Djuramåla finns möjligheten att lägga en första etapp av väg 27 före väg 28.

**Förslaget**

En första etapp från Möllenäs i söder till Backaryd, med plankostnad 90 mkr, byggs 2014 eller så snart planen medger. Denna sträcka är den mest angelägna att rusta upp då den är mest trafikerad och har undermålig trafiksäkerhet. Etapper därefter byggs med resterande medel i planen ca 30 mkr tillsammans med nya medel i nästa planomgång. Med utgångspunkt från nuvarande plan kan detta infalla 2021-22.

Planändringen medför att väg 27 i en första etapp flyttas fram i planen med ca 2 år och att väg 28 Uddabygd - Nävragöl flyttas bakåt i motsvarande grad.

**Beslutsunderlag**

Arbetsutskottet 2011-03-30.

**Regionstyrelsen beslutar**

att godkänna den föreslagna planändringen. Beslutet utgör direktiv till Trafikverket.

---

*Bilaga: Karta över etapp 1 och därefter möjliga utbyggnadsetapper*

*Expedieras till: Trafikverket, kansliet, akten*

---

Just



Just



Just

Sammanträdet ajourneras kl 09.45 och ordföranden kallar valberedningen till sammanträde.

Sammanträdet återupptas kl 10.15.

---

Just



Just



Just

**§ 53**  
**Val**

Dnr 110-033-2011

Region Blekinge ska nominera/utse ledamöter och ersättare till nedanstående.

• **Regionstyrelsens arbetsutskott - komplettering**

Regionstyrelsen beslutade 2011-01-12, § 10, att utse följande 6 ledamöter (av 7) och 6 ersättare (av 7) till regionstyrelsens arbetsutskott.

Ledamöter: Mats Johansson (s) Margaretha Olsson (s), Kalle Sandström (s), Lennarth Förberg (m), Magnus Larsson (c) och Anna Ekström (fp).

Ersättare: Christina Mattisson (s), Sven-Åke Svensson (s), Marie Sällström (s), Robert Gajos (m), Gertrud Ivarsson (c) och Bo Löfgren (fp).

**Valberedningen föreslår att regionstyrelsen beslutar**

att utse Christina Mattisson (s) till ordinarie ledamot i regionstyrelsens arbetsutskott.

**Yrkande**

Ivan Todorov (s) yrkar

att den ordinarie platsen i arbetsutskottet ska gå till Ivan Todorov (v) och begär omröstning.

Ordföranden konstaterar att omröstning begärts och att denna ska ske genom slutet omröstningsförfarande.

Blanka valsedlar delas ut till samtliga röstningsberättigade.

Ordföranden och 2:e vice ordföranden utses till rösträknare.

Sekreteraren ropar upp de röstande, som en efter en lämnar sin valsedel i en valurna. En av rösträknarna prickar av de röstande vid urnan.

**Omröstningsresultat**

Antal avgivna röster är 10. Samtliga valsedlar är giltiga.

Valsedlarna räknas.

Med 9 röster för Christina Mattisson (s) och 1 röst för Ivan Todorov (v) beslutar regionstyrelsen enligt valberedningens förslag. 13 avstår från att rösta.

**Regionstyrelsen beslutar**

att utse Christina Mattisson (s) till ordinarie ledamot i regionstyrelsens arbetsutskott samt

att utse Heléne Nordin (mp) och JanAnders Palmqvist (s) till ersättare i regionstyrelsens arbetsutskott.

*Expedieras till: Christina Mattisson, Helene Nordin, JanAnders Palmqvist, Ivan Todorov , akten*

Just



Just



Just

**§ 53 Val (forts)**  
• **BlekingeTrafiken**

Enligt stadgar ska Region Blekinge utse 11 ledamöter och 5 ersättare i styrelsen, 2 lekman-  
revisorer + 2 ersättare.

**Regionstyrelsen beslutar**

att utse följande ledamöter och ersättare i BlekingeTrafikens styrelse:

*Ledamöter:*

Sven-Åke Svensson (s) ordförande  
Gerthie Olsson (s) 1: e vice ordförande  
Bärthil Ottosson (m) 2: e vice ordf  
Per-Olov Larsen (s)  
Jeanette Andreasson-Sjödin (s)  
Rolf Persson (s)  
Carl-Göran Svensson (m)  
Peter Christensson (fp)  
Gilbert Nilsson (c)  
Tommy Olsson (kd)  
Lars-Erik Johansson (sd)

*Ersättare:*

Eva Svensson (s)  
Lars Hildingsson (s)  
Ingrid Christensson (m)  
Rolf Jönsson (c)  
Johannes Chen (kd)

att utse följande 2 lekmanrevisorer och 2 ersättare:

*Ordinarie lekmanrevisorer:*

Mats Nilsson (s)  
Anna Ottosson (m)

*Ersättare:*

Lars-Inge Kjellberg (s)  
Tyrone Svärth (fp)

---

*Expedieras till: BlekingeTrafiken, valda, akten*

---

Just



Just



Just

### § 53 Val (forts)

- **Östersjöinstitutet - komplettering**

Enligt stadgar ska Region Blekinge utse minst 7 och högst 13 ledamöter i styrelsen.

Regionstyrelsen beslutade 2011-01-19 att utse ledamöterna i regionstyrelsens arbetsutskott att utgöra styrelse; Mats Johansson (s), Margaretha Olsson (s), Kalle Sandström (s), Lennarth Förberg (m), Magnus Larsson (c) och Anna Ekström (fp). Val av den sjunde ledamoten kommer att ske vid regionstyrelsens sammanträde den 13 april 2011.

#### Regionstyrelsen beslutar

att komplettera valet av styrelseledamot i Östersjöinstitutet med Christina Mattisson (s).

\_\_\_\_\_

- **Tillfälliga rapportörer turism**

#### Regionstyrelsen beslutar

att utse Heléne Björklund (s) och Bo Löfgren (fp) till tillfälliga rapportörer turism.

\_\_\_\_\_

- **Ersättare i styrelsen för E22 AB**

Vid regionstyrelsens sammanträde 2007-05-30, § 46, utsågs Mats Johansson (s) och Karl-Gösta Svensson (m) till ledamot respektive ersättare i styrelsen för E22 AB. Karl-Gösta Svensson har nu av sagt sig uppdraget.

#### Regionstyrelsen beslutar

att utse Lennarth Förberg (m) till ersättare i styrelsen för E22 AB.

\_\_\_\_\_

*Expedieras till: Valda, kansliet, akten*

Just



Just



Just

**§ 54**

Dnr 921-089-2011

**Projekt CLUK II**

Karlshamns kommun ansöker hos Region Blekinge om 1 299 359 kronor för att genomföra ovanstående projekt.

**Bakgrund**

Centrum för livsmedelsutveckling i Karlshamn, CLUK, har idag en unik anläggning riktad mot livsmedelsutveckling. CLUK håller på att etablera sig som en arena för innovation, kreativitet och utveckling av livsmedel. Införsäljningstiden för en anläggning anpassad för livsmedelsutveckling är lång och dessutom komplex. Det gäller att informera och marknadsföra vilka möjligheter som ges i anläggningen samt skapa ett förtroende, så att CLUK blir en naturlig partner i livsmedelsproducenternas utvecklingsarbete. CLUK erbjuder inte bara utrustning för livsmedelsutveckling utan det finns även lokaler som är lämpliga för rådgivning, utbildning och samverkan inom livsmedelsområdet.

**Syfte**

Syftet med CLUK II är att ytterligare etablera och marknadsföra en verksamhet som stärker de svenska livsmedelsproducenternas konkurrenskraft, genom att hjälpa idébärare i utveckling av nya produkter, tjänster och processer, samt stimulera och möjliggöra nyföretagande inom livsmedelsområdet.

**Mål**

Projektets mål är att:

Ge idébärare stöd i utveckling och förädling av livsmedel samt att verka för att CLUK fortsätter att utvecklas, vilket kommer att leda till att konkurrenskraften för existerande industri i regionen förbättras.

**Innehåll**

Projektet CLUK II kommer att göra det möjligt att ytterligare stärka upp organisationen och utveckla denna unika anläggning mot en till viss del ny målgrupp dvs idébärare. Ett gediget nätverk inom akademins avseende livsmedelsfrågor och råvaror för livsmedelsändamål känner redan idag till anläggningen. Under projekttiden ska det skapas förutsättningar så att CLUK kan stå på egna ben utan finansiering av offentliga medel. Detta är en grundförutsättning för att anläggningen ska kunna leva vidare och vara en viktig plats för innovation, samarbete, nätverkande inom regionens livsmedelsutveckling.

Aktiviteter som riktar sig mot idébärare kommer att prioriteras i syfte att nya produkter ska nå marknaden. Att aktivt uppmuntra entreprenörskap och erbjuda rådgivning inom livsmedelsutveckling blir kärnverksamheten för CLUK II. Projektet kommer att vända sig till en bred kundkrets såsom: studenter, små och stora företag, skolor och universitet samt intresseorganisationer. CLUK II kommer att erbjuda denna kundkrets en arena där det finns möjligheter till rådgivning, utvecklinghjälp, skräddarsydd utrustning för livsmedelsutveckling men även småskalig produktions-

---

Just



Just



Just

möjlighet. Projektet ska anpassa sin utvecklingsinsats beroende på vad respektive kund efterfrågar utifrån sina unika förutsättningar inom området.

#### **Jämställdhet**

Projektet har en övervägande positiv påverkan ur ett jämställdhetsperspektiv. Projektet skall leda till att antalet nyskapade arbetstillfällen och att antalet nyskapade företag ska fördelas lika mellan män och kvinnor.

Riktade aktiviteter kommer i projektet att ske gentemot kvinnliga entreprenörer och småföretagare. Projektet kommer att tillhandahålla teknisk processutrustning för produktionsstorleken 10 - 100 kg/l eller större. Idag sker förädlingen bland råvaru-producenterna oftast som en bisyssla utförd av kvinnan. I projektet ger den riktade aktiviteten den kvinnliga entreprenören möjlighet att skala upp sin produktion, mot en större marknad, samtidigt som produktionen blir mer kostnads- och tidseffektiv.

De framgångsrika pilotförsöken kommer att förbättra livsmedelsproducenternas konkurrenskraft som leder till en ökad efterfrågan på arbetskraft. Livsmedelsbranschen sysselsätter traditionellt fler kvinnor på olika nivåer jämfört med de flesta övriga branscher där ambitionen är att projektet ska skapa arbetstillfällen för kvinnor och därmed bidra till ökad jämställdhet mellan könen på arbetsmarknaden. Projektet syftar även till att föra över teknisk processkompetens och kunnande mot kvinnor inom livsmedelsbranschen och kvinnliga entreprenörer. Denna kunskap och utförarekompetens finns idag oftast hos männen inom livsmedelsindustrin.

#### **Integration och mångfald**

Anläggningen möjliggör för funktionshindrade personer att på samma villkor som icke funktionshindrade personer nyttja den.

Ambitionen är även att skapa en verksamhet och anläggning som tar hänsyn till det internationella kökets kulturella skillnader.

Vid planeringen av verksamheten kommer analys att göras angående tillgänglighetsaspekten. Denna analys kommer att ta hänsyn till personers olika funktionsnedsättningar och kommer att genomföras i samarbete med Handisam (Myndigheten för handikappolitisk samordning). Temadagar med inriktning mot det internationella köket kommer att genomföras.

Med hänsyn till det ökade intresset för internationella matvanor kommer projektet att stimulera och underlätta för idébärare med invandrarbakgrund att genomföra utvecklingsprojekt i anläggningen.

#### **Miljö**

Projektet avser bland annat att utveckla metoder för att ta hand om biprodukter som annars kan vara skadliga ur miljösynpunkt. Miljö- och energivinster kommer direkt att fås i projektet, då nya innovativa processtekniker för livsmedelsindustrin kommer att testas och utvärderas i anläggningen.

Målgruppen lantbruksföretag kommer att bidra till att andelen närproducerade och ekologiska livsmedel ökar vilket minskar transporter, utsläpp, bekämpningsmedel och gödning.

#### **Koppling till regionala tillväxtprogrammet**

Projektet överensstämmer med insatsområde 1.1 Entreprenörskap och även 1.2 Utveckling av nya och befintliga företag.

#### **Effekter på lång sikt**

Projektet är en långsiktig satsning med en trovärdig och genomtänkt verksamhet. Med de genomförda investeringarna och insatserna kommer verksamheten att finnas kvar och förslagsvis drivas av intressenter inom livsmedelsindustrin.

Karlshamns kommun avser att sälja verksamheten eller hyra ut verksamheten under de närmaste fem åren efter det att strukturfondstödet har upphört efter projektiden. Karlshamns kommun ska undersöka vad som är mest lämpligt för denna verksamhet med sikte på bästa möjliga tillväxt. Oberoende organisationer inom livsmedelsområdet, grupper av livsmedelsföretag och verksamhetsledaren är exempel på potentiella köpare/hyrestagare. Projektledaren kommer att tillsammans med verksamhetsledaren att undersöka vilken aktör som är mest lämplig för denna verksamhet med sikte på bästa möjliga framtida utveckling och tillväxt.

Verksamheten kommer därmed att fortsätta även efter projektperioden, men med annan ägare/driftsansvarig än Karlshamns kommun. Verksamhetens inriktning kan efter projektperioden visserligen ändras något efter den nya huvudmannens intentioner men dess huvudsakliga syfte och långsiktiga fördelar kommer att bibehållas och fortsätta att utvecklas.

#### **Projektid**

2011-07-01 - 2013-12-31.

#### **Spridning/Utvärdering**

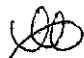
Projektet kommer att marknadsföras till de olika målgrupperna genom hemsida, sociala medier, temadagar, seminarier, direktreklam, mässor, annonsering i fackpress samt via samverkanspartnernas kanaler. Redaktionell text kommer att skickas till alla svenska facktidningar för publicering. Lokala medier kommer att få tillfälle att löpande rapportera om projektet och dess aktiviteter.

Kommunstyrelsen kommer att följa verksamheten genom verksamhetsledarens rapportering två gånger om året. Denna rapportering kommer samtidigt att utgöra en regelbunden uppföljning av projektaktiviteterna.

Styrgruppen kommer att följa verksamhetens utveckling via månadsrapporter och redovisning på regelbundna möten.

Utöver detta kommer projektet att utvärderas i dess helhet. En sådan utvärdering kommer att ligga till grund för CLUK's framtida verksamhet, efter projektperiodens slut. Projektägaren kommer därför att lägga stor vikt på att utvärderingen skall vara objektiv, ha en bredd och att den skall baseras på ett aktivt deltagande av projektaktörerna.

---

Just 

Just  


Just

**Budget**

Kostnader	2011	2012	2013	Totalt
Egen personal	192 550 kr	1 205 100 kr	1 391 300 kr	2 788 950 kr
Externa tjänster	12 000 kr	1 200 000 kr	1 360 000 kr	2 572 000 kr
Lokalkostnader		427 500 kr	582 000 kr	1 009 500 kr
Övriga kostnader	100 000 kr	172 500 kr	192 500 kr	465 000 kr
Intäkter	- 50 000 kr	- 350 000 kr	- 500 000 kr	- 900 000 kr
<b>Totalt</b>	<b>254 550 kr</b>	<b>2 655 100 kr</b>	<b>3 025 800 kr</b>	<b>5 935 450 kr</b>
<b>Finansiering</b>				
Finansiering	2011	2012	2013	Totalt
Region Blekinge 1.1	75 475 kr	551 117 kr	672 767 kr	1 299 359 kr
Karlshamns kommun	27 000 kr	260 000 kr	290 000 kr	577 000 kr
Länsstyrelsen Blekinge	23 300 kr	228 433 kr	260 133 kr	511 866 kr
Region Skåne		250 000 kr	250 000 kr	500 000 kr
Sölvesborgs kommun	1 500 kr	13 000 kr	15 000 kr	29 500 kr
Maesco (privat likvid)		50 000 kr	50 000 kr	100 000 kr
Regionala fonden	127 275 kr	1 302 550 kr	1 487 900 kr	2 917 725 kr
<b>Totalt</b>	<b>254 550 kr</b>	<b>2 655 100 kr</b>	<b>3 025 800 kr</b>	<b>5 935 450 kr</b>

**Beslutsunderlag**

Arbetsutskottet 2011-03-30.

**Regionstyrelsen beslutar**

att anvisa 75 475 kr som medfinansiering för projektet "CLUK II" för åren 2011 ur anslaget för regionalpolitiska åtgärder.

att delegera till regiondirektören att fatta beslut om medfinansiering med 551 117 kr för år 2012 samt 672 767 kr för år 2013.

Medfinansieringen utgör 21,89 % av projektets totala kostnader.

Projektägaren ska delredovisa projektet fyra gånger/år. Utbetalning av bidraget sker efter att nedlagda kostnader har redovisats till Region Blekinge. Slutrapport skall vara Region Blekinge tillhanda senast 2014-03-31.

Regionstyrelsens beslut kan ej överklagas.

Expedieras till: Karlshamns kommun, kansliet, akten

Just



Just



Just

**§ 55** **Dnr 921-085-2011**  
**Projekt Internationalisering av Blekinges näringsliv**

Region Blekinge ansöker om regionala tillväxtmedel 1:1 om 661 011 kronor för att genomföra ovanstående projekt.

**Bakgrund**

Sverige har för närvarande en av Europas snabbast växande ekonomier med en tillväxt på 5 % och med en arbetslöshet som fortsätter falla under 2011 från 8.4% till 6,5%. En av många viktiga faktorer i detta sammanhang är det låga värdet på den svenska kronan som därmed skapat stor efterfrågan på svenska exportprodukter främst industrivaror så som fordon, maskiner och skogsindustriprodukter. För att svensk ekonomi skall vara stark i framtiden, även om kronans värde ökar, så behöver vi bredda vår intäktsbas (verksamheter som producerar varor och tjänster till marknader utanför Blekinge) till att omfatta även andra näringar. Det hör till saken att svenskt näringsliv är inne i en strukturomvandling som innebär att vi måste anpassa oss till den globala marknaden som har stor kapacitet att hantera arbetskraftskrävande produktioner. Många menar att vi framöver bör rikta in oss på den kunskapsintensiva sektorn där vi fortfarande ligger i framkant. Det är svårt för oss att konkurrera med låglöneländerna när det kommer till arbetskraftsintensiv näring. Däremot kan vi konkurrera med högteknologiska produkter bland annat inom miljöteknik-, IT- och telekommunikationsområdet.

Region Blekinge har goda möjligheter att bidra till att skapa förutsättningar för näringslivet att internationalisera sig inom dessa geografiska områden. Under många år har Region Blekinge arbetat för att etablera goda relationer med viktiga offentliga aktörer främst inom östersjöregionen. Euroregion Baltic (Blekinge, södra Småland, Kalmar, Pommern region och Warmia-Mazurien region, Kaliningrad region och Klaipeda region) har och fungerar fortfarande som en arena för att öppna offentliga dörrar för konkret samverkan inom många strategiska områden där ibland näringslivsutvecklingen. Ett avtal har tecknats mellan Kaliningrads länsregering och Region Blekinge som också skapa förutsättningar för utveckling av konkreta affärsidéer. Vidare har vi upparbetade kontakter med svenska generalkonsulatet i St Petersburg och exportrådet som visat intresse för gemensamt arbete för att stödja näringslivskontakter.

**Syfte**

- Projektets syfte är att utnyttja de upparbetade relationer som Region Blekinge har med centrala aktörer i Östersjöregionen för konkreta samverkansaktiviteter som ökar den ekonomiska tillväxten och stärker intäktsbasen samt gynnar en internationalisering av Blekinge näringsliv, främst inom området miljöteknik.
- att vidareutveckla nätverk och samverkansstrukturer med andra regioner, främst Skåne, Västra Götaland och Halland avseende främjande insatser inom miljöteknikområdet.
- att vidareutveckla samverkansstrukturer med statliga myndigheter, främst Exportrådet för att ge företagen access till deras insatser.

#### Mål

- att främja exporten av svensk miljöteknik i östersjöregionen
- att öka miljöteknikföretagens konkurrenskraft genom att vidareutveckla och bygga delkluster av företag som tillsammans kan agera som storföretag på exportmarknader.

#### Innehåll

Projektet fokuserar på Östersjöregionen och kunskapsområdet miljöteknik som skär genom traditionella sektorer och branscher så som vatten- och vattenreningsteknik, transport, energibesparing, energisystem, förnyelsebar energi, avfallshantering och luftrening. Potentialen för tillväxt inom miljöteknikområdet är omfattande och potentialen för export från Sverige är mycket hög. OECD uppskattar att världsmarknaden för miljöteknik i år kommer att vara 6 000 miljarder SEK och en förväntad tillväxt på 4 % per år.

#### Aktiviteter

- Företagsbesök april - dec 2011
- I nära samverkan med Region Blekinges Kaliningradprojekt arrangera Energiteknikmässan tillsammans med Svensk/Amerikanska handelskammaren i september.
- I samverkan med region Blekinges Kaliningradprojekt arrangera mottagning av Kaliningrad länsregerings marknadsföringsdelegation, oktober 2011.
- Etablera kontakt med handelskammare i Polen och Litauen.
- Marknads- och behovsanalys
- Marknadsinriktade aktiviteter och uppföljning

#### Målgrupp

Projektets målgrupp är primärt små och medelstora miljöteknikföretag i Blekinge. Företagen kommer från flera olika tekniksegment och från flera olika branscher. I projektet kommer fokus att läggas på att målgruppen ska innehålla företag som ingår i en systemlösning inom olika teknikområden. Det kan också innebära att kommuner, kommunala bolag och universitet kan ingå i målgruppen eftersom dessa har en viktig roll i att förmedla kunskap om hållbara system.

#### Jämställdhet

Projektet kommer att etablera ett erfarenhetsutbyte med resurscentrum för kvinnor för att på det sättet få ytterligare perspektiv på näringslivsfrämjande åtgärder. Produktionsindustrin är företrädesvis en manlig bransch men med den nya tekniken kan även kvinnor lockas att starta företag eller ta sysselsättning inom industrin.

#### Miljö och mångfald

Projektet kommer att stödja företag som har fokus på hållbar utveckling. För att säkra kvalitén i projektet och för att möjliggöra möten med nya marknader kommer vi att samarbeta med Region Skånes tillväxtprojekt "exportsäljare", som stödjer personer med utländsk härkomst att hitta sysselsättning. I detta fall handlar det om att använda invandrades kompetens och kontakter i hemlandet till att hjälpa svenska företag att göra affärer.

#### Integration

Projektet kommer inte ha några särskilda aktiviteter som riktar sig mot integration. Dock kommer projektet att samarbeta med projekt som "exportsäljare" och liknande.

#### Koppling till regionala tillväxtprogrammet

Detta projekt stämmer väl in på Blekinges regionala tillväxtprogram, Insatsområde 1: Innovation och förnyelse främst inom 1.2 utveckling av nya och befintliga företag. Projektet har även en klar koppling till den internationella strategin.

#### Effekter på lång sikt

Många av miljöteknikföretagen som verkar i Blekinge idag har svårigheter att ta sig ut på den internationella marknaden. Ofta behövs det andra/ fler kontakter än de "vanliga" för att komma åt affärsmöjligheter. Genom att använda befintliga nätverk och offentliga kontakter kan vi skapa en möjlighet för företagen att få dessa kontakter som förhoppningsvis på sikt leder till affärer.

#### Projekttid

2011-04-01 - 2011-12-31

#### Spridning/Utvärdering

Region Blekinge har upphandlat följeforskare med uppgift att studera pågående projekt och dess påverkan på tillväxten i Blekinge. Redovisning av arbetet kommer att utmytna i en rapport och ligga till grund för det fortsatta arbetet med att förverkliga det regionala tillväxtprogrammet.

#### Budget

Kostnader	2011	Totalt
Egen personal	585 000 kr	585 000 kr
Eget arbete	661 011 kr	661 011 kr
Övrigt	76 011 kr	76 011 kr
<b>Totalt</b>	<b>1 322 022 kr</b>	<b>1 322 022 kr</b>
Finansiering	2010	Totalt
Region Blekinge 1.1	661 011 kr	661 011 kr
Eget arbete, privat	264 000 kr	264 000 kr
Eget arbete Region Blekinge	280 411 kr	280 411 kr
Eget arbete kommunerna	116 600 kr	116 600 kr
<b>Totalt</b>	<b>1 322 022 kr</b>	<b>1 322 022 kr</b>

**Beslutsunderlag**  
Arbetsutskottet 2011-03-30.

**Regionstyrelsen beslutar**

att anvisa 661 011 kr som medfinansiering för projektet Internationalisering av Blekinges Näringsliv för år 2011 ur anslaget för regionalpolitiska åtgärder.

Medfinansieringen utgör 50 % av projektets totala kostnader.

Projektägaren ska delredovisa projektet en gång/år. Utbetalning av bidraget sker efter att nedlagda kostnader har redovisats till Region Blekinge. Slutrapport skall vara Region Blekinge tillhanda senast 2012-02-01.

Regionstyrelsens beslut kan ej överklagas.

\_\_\_\_\_

*Expedieras till: Kansliet, akten*

Just 

Just  
40

Just

**§ 56**

Dnr 921-086-2011

**Projekt Entreprenörskap i Olofström**

Olofströms kommun ansöker hos Region Blekinge om 3 080 000 kronor för att genomföra ovanstående projekt.

**Bakgrund**

Intäktsbasen i Olofströms kommun utgörs till 80 % av fordonsindustrin, som domineras av Volvo Personvagnar. Detta ensidiga förhållande innebär en risk för Olofströms kommun, men även för kringliggande kommuner eftersom inpendlingen av arbetskraft är stor. Det är inte bara nödvändigt att stärka de kompetensområden som utgör grunden för industrin i regionen. Det finns ett stort behov av att även förnya intäktsbasen och att differentiera intäktsbasen.

**Syfte**

Att skapa en innovativ miljö och entreprenörskap för produktion och teknikutveckling. Detta innebär fokus på personer med teknikbaserade utbildningar och företag som i huvudsak besitter tekniska kompetenser. Att förnya intäktsbasen måste därför kompletteras med insatser som attraherar och ger utrymme för individer med andra intressen och talanger. Det kan vara t ex tjänste- och serviceföretag inom besöksnäringen, upplevelsebaserade företag och vårdverksamhet

**Mål**

Målet är att bidra till fler nya företag och ökad sysselsättning i regionen genom att stärka entreprenörskapet i Olofström.

**Innehåll**

**Identifiering av och stöd till idébärare**

Såväl inom det FoU-intensiva näringslivet i Olofström som i det affärsdrivna näringslivet finns en betydande potential för avknoppning av nya företag. Detta gäller såväl inom Volvo som inom andra företag. Alla identifierade innovationer och uppfinningar med utvecklingspotential ska ges förutsättningar att bli kommersiellt gångbara. Projektet kommer att använda alla tillgängliga metoder för att identifiera idébärare och mobilisera aktörer som en första stödinstant för idébärare och företag som har en vilja att utveckla en ny produkt eller tjänst för kommersialisering. Projektet bygger på samverkan varför samarbete mellan flera innovations-, entreprenörs- och affärsutvecklande organisationer och system kommer att främjas. Idébärare och företagare, i såväl näringsliv som offentlig sektor och på högskola/universitet, ska ges möjlighet till kvalificerad rådgivning och stöd under företagets olika skeden

**Företagande**

Företag i Olofström kommer att inbjuda till sina respektive företag för att berätta om sin entreprenöriella verksamhet. De beskriver möjligheter och problem, men också hur de ser på gemensamma framtidssatsningar. Vissa av företagen fokuserar på nya affärer och vissa av företagen fokuserar på ny teknik. Djupintervjuerna ligger till grund för

urval av företag och frågeställningar. Deltagande sker även av representanter från högskola och offentliga sektor.

#### Kompletterande entreprenörsdrivna företag

Den industriella miljön kräver kontinuerligt kompletterande entreprenörer och företag i Olofström. Med djupintervjuerna och ytterligare intervjuer som grund identifieras företag som direkt kan bearbetas för komplettering av den industriella miljön i Olofström. Urvalet grundar sig främst på de företag som kan göra affärer i Olofström, men också på teknikbehov och samarbeten. Vilka teknikföretag saknas i klustret, vilka outsourcings- och avknopnings-möjligheter finns ?

#### Attityd till entreprenörskap

Projektet ska främja insatser som handlar om att utveckla och implementera metoder och program för ökat entreprenörskap. Dessa metoder och program kan användas på eftergymnasial nivå, men ska även kompletteras med insatser som involverar det övriga samhället. Det är viktigt att kvinnor och män med idéer får kunskap om vilka möjligheter det finns att utveckla dessa idéer som företagare.

#### Projektledning

Hela projektet kräver en kompetent ledning och koordinering samt ekonomistyrning. Rapportering skall dels ske till kommunstyrelsen och dels till övriga finansiärer. Projektledningen innefattar även koordinering med andra regionala projekt.

<b>Aktivitet</b>	<b>Startdatum</b>	<b>Slutdatum</b>
<i>Identifiering av och stöd till idébärare</i>	20110301	20131231
<i>Företagande</i>	20110301	20131231
<i>Kompletterande entreprenörsdrivna företag</i>	20110301	20131231
<i>Attityd till entreprenörskap</i>	20110301	20131231
<i>Projektledning</i>	20110301	20131231
Informationsspridning om verksamhet och resultat	20110301	20131231
Projektutvärdering och slutredovisning, inkl slutrapport	20131101	20091231
<i>Projektets start och slutdatum</i>	20110301	20131231

#### Jämställdhet

Projektet kommer att i samtliga grupperingar sträva efter en jämn fördelning av män och kvinnor. Projektets styrgrupp och arbetsgrupper kommer att erbjudas att delta i en jämställdhetsutbildning

#### Miljö och mångfald

I projektutvecklingsarbetet kommer stor vikt läggas vid att förstå affärspotentialen i hållbar tillväxt och globala trender inom klimat, miljö och energifrågor.

#### Integration

Projektet kommer att sträva efter att personer med utländsk härkomst får kontakt med företag för att underlätta före företag att nå nya marknader. Projektet kommer också att genomföra aktiviteter som ökar mångfaldskunskapen hos de organisationer och företag som ingår i målgruppen.

#### Koppling till regionala tillväxtprogrammet

Projektet stämmer väl överens med insatser som prioriteras i insatsområde 1 Innovation och förnyelse framför allt i åtgärd 1.1 Entreprenörskap.

#### Effekter på lång sikt

Väsentliga resultat och effekter efter projekttiden väntas vara den kunskap som de deltagande aktörerna tillgodogör sig i arbetet. De kommer att tillsammans fortsätta att generera och stimulera ytterligare affärsutveckling med fokus på tillväxt

#### Projektid

2011-03-01 - 2013-12-31

#### Spridning/Utvärdering

Resultatspridning kommer att göras av de medverkande organisationerna via deras hemsidor och kommunikationskanaler.

Mätning och uppföljning av resultat och insatser kommer att ske kontinuerligt och dokumenteras. Kontinuerlig uppföljning av programmets aktiviteter, resultat och effekter kommer att ske i enlighet med de indikatorer som anges i denna ansökan. Projektutvärdering skall göras i december 2013.

#### Budget

Kostnader	2011	2012	2013	Totalt
Egen personal	1 640 000 kr	3 504 000 kr	3 504 000 kr	8 648 000 kr
Externa tjänster	700 000 kr	300 000 kr	500 000 kr	1 500 000 kr
Lokalkostnader	100 000 kr	200 000 kr	200 000 kr	500 000 kr
Övriga kostnader	680 000 kr	496 000 kr	496 000 kr	1 672 000 kr
<b>Totalt</b>	<b>3 120 000 kr</b>	<b>4 500 000 kr</b>	<b>4 700 000 kr</b>	<b>12 320 000 kr</b>
<b>Finansiering</b>				
	<b>2011</b>	<b>2012</b>	<b>2013</b>	<b>Totalt</b>
Region Blekinge 1.1	780 000 kr	1 125 000 kr	1 175 000 kr	3 080 000 kr
Olofströms kommun	780 000 kr	1 125 000 kr	1 175 000 kr	3 080 000 kr
Regionala fonden	1 560 000 kr	2 250 000 kr	2 350 000 kr	6 160 000 kr
<b>Totalt</b>	<b>3 120 000 kr</b>	<b>4 500 000 kr</b>	<b>4 700 000 kr</b>	<b>12 320 000 kr</b>

**Beslutsunderlag**  
Arbetsutskottet 2011-03-30.

**Regionstyrelsen beslutar**

att anvisa 780 000 kr som medfinansiering för projektet Entreprenörskap i Olofström för år 2010 ur anslaget för regionalpolitiska åtgärder

att delegera till regiondirektören att ta beslut om 1 125 000 kronor för år 2012 samt 1 175 000 kronor för år 2013

Medfinansieringen utgör 25,00 % av projektets totala kostnader.

Projektägaren ska delredovisa projektet fyra gånger/år. Utbetalning av bidraget sker efter att nedlagda kostnader har redovisats till Region Blekinge. Slutrapport skall vara Region Blekinge tillhanda senast 2014-02-28.

Regionstyrelsens beslut kan ej överklagas.

\_\_\_\_\_

*Expedieras till: Olofströms kommun, kansliet, akten*

Just



Just



Just

**§ 57**

Dnr 921-081-2011

**Projekt Expandera XL**

SVID (Stiftelsen Svensk Industridesign) ansöker hos Region Blekinge om 750 000 kronor för att genomföra ovanstående projekt.

**Bakgrund**

Kraven på design ökar uppger 4 av 10 företag i Skåne och Blekinge. Kraven kommer främst från företagets kunder (51%) samt företagets ledning (29%). Externa inköp av design har under samma mätperiod (2003-2006) ökat med 58%. Trots tillgången på design och ökade krav så ligger Skåne/Blekinge efter Sverige och Danmark i designmognad. För att Skånes och Blekinges företag skall klara av de ökade krav som ställs och helst ha ett högre snitt än Sverige generellt och Danmark så krävs betydande insatser inom en rad områden.

Fokus ligger på att skapa tillväxt i små och medelstora företag med hjälp av ett medvetet designarbete samt att vidareutveckla det kreativa kapital som finns investerat inom designkåren med mål att skapa fler och starkare designföretag i regionen. Idag finns det ingen regional plattform som har ovan nämnda roll.

**Syfte**

Expandera XL syftar till att tydliggöra hur Skånes och Blekinges näringsliv, organisationer och offentliga verksamheter kan positionera sig som en frontregion genom att skapa ett nationellt operativt centra för visualisering och metodutveckling. Genom det nationella centrat kan regionen skapa attraktionskraft gentemot näringsliv och invånare men också mot omgivande länder för att skapa både attraktion och position.

**Mål**

- Att påbörja arbetet med att positionera ett nationellt operativt centra för visualisering och metodutveckling.
  - Att företag, organisationer och offentliga verksamheter skall bli medvetna om designens betydelse som processverktyg för utveckling och för att integrera designmetodik i verksamheterna.
  - Att stärka regionens attraktionskraft och samtidigt ge möjlighet till ökad positionering och lönsamhet.
  - Att genom design och experimentell visualisering öppna nya företag, tjänster och ett bättre kommunikativt verktyg.
- Att minst 12 nya företag etableras i regionen som arbetar kommersiellt med designutveckling
- Att Skåne/Blekinge är den region som mest framgångsrikt arbetar med visualisering och metodutveckling inom designområde

---

Just



Just



Just

### **Innehåll**

Tre övergripande insatsområden är startpunkten för plattformen i Expandera XL: Projektets aktiviteter är: Design/affärsutveckling i trettio företag i tjänstebranschen. Experimentellt utvecklingsarbete i sex arbetsgrupper i gränssnittet mellan digital visualisering och interaktion.

### **Jämställdhet**

Projektet kommer att ha en generell positiv påverkan ur ett jämställdhetsperspektiv då design identifierar och arbetar utifrån en reell brukare och dess behov. Genderaspekterna kommer att prioriteras vid brukaranalyserna. I insatserna kommer vi att fördela uppdragen jämställt, vi kommer att prioritera produkter som uppmuntrar ett jämställt användningsområde. Vi kommer att aktivt arbeta med att stödja lika möjligheter för kvinnor och män inom designkåren. Projektet kommer att medvetet prioritera, om möjligt, uppdrag till kvinnor inom designkåren då vi har en brist på produktutvecklingsprocesser ledda av kvinnor i Expandera projektet.

### **Miljö och mångfald**

Projektet kommer att fästa stor vikt vid ett antal aktiviteter kopplade till miljöaspekter, vi kommer att anordna möten och workshops där miljöfrågan kommer att vara i fokus bl a i insatsområde 1 gällande utvecklingsprocesser där kommer miljöfrågan att prioriteras gällande materialval kopplad till livscykelanalyser och materialval i förhållande till bra miljölogistik. Projektet kommer att arbeta i linje med SVID's miljöpolicyprogram och bl a arrangera minst ett årligt seminarium kopplat till nuvaropjekteten där designföretagen kommer att uppdateras i aktuella miljöfrågor, detta kommer att göras i samarbete med expertis inom området.

### **Integration**

Projektet har en övervägande positiv påverkan ur ett integrations- och mångfaldsperspektiv, då vi samarbetar med mångkulturella nätverket samt med mentorskapsprogram vid Malmö stad

### **Koppling till regionala tillväxtprogrammet**

Projektet har en klar koppling till insatsområde 1 Innovation och förnyelse, åtgärd 1.1 Entreprenörskap och åtgärd 1.2 Utveckling av nya och befintliga företag.

### **Effekter på lång sikt**

Kunskap om hur design påverkar vårt samhälle, kulturellt, ekonomiskt, ekologiskt, tekniskt och socialt är väl etablerat inom Skåne/Blekinge. 25% av företagen skall använda sig av design som en innovativ resurs.

Designbranschen i Skåne/Blekinge skall ha affärsutvecklats och minst 5 designföretag med mer än fem anställda har utvecklats samt 12 nya företag har etablerats och ett 60 tal arbetstillfällen har skapats som en långsiktig effekt av projektet.

### **Projektid**

2011-08-01 - 2013-12-31

#### Spridning/Utvärdering

Projektet kommer att använda webben och sociala medier som huvudsakliga verktyg för presentation och där det är möjligt för resultatspridning. Webbida kommer att upprättas och resultat kommer att presenteras kontinuerligt. Filmer kommer att dokumentera och sprida våra aktiviteter. Alla relevanta aktörer får del av resultaten. De olika medaktörernas nätverk och spridningsmöjligheter kommer att utnyttjas

Utvärdering kommer att upphandlas av extern part. Utvärderaren kommer att följa projektet kontinuerligt och göra årliga uppföljningar samt en slutlig utvärdering efter de tre åren.

Projektet skall tillföras en styrgrupp där finansörerna (SVID, Region Skåne, Malmö kommun, Länsstyrelsen i Blekinge, Region Blekinge) skall medverka samt evt andra relevanta aktörer.

#### Budget

Kostnader	2011	2012	2013	Totalt
Egen personal	30 941 kr	86 000 kr	86 000 kr	202 941 kr
Externa tjänster	900 000 kr	2 040 000 kr	2 040 000 kr	4 980 000 kr
Lokalkostnader	50 000 kr	100 000 kr	100 000 kr	250 000 kr
Investeringar	50 000 kr	10 000 kr	10 000 kr	70 000 kr
Övriga kostnader	110 000 kr	250 000 kr	272 059 kr	632 059 kr
Intäkter	- 100 000 kr	- 317 500 kr	- 317 500 kr	- 735 000 kr
<b>Totalt</b>	<b>1 040 941 kr</b>	<b>2 168 500 kr</b>	<b>2 190 559 kr</b>	<b>5 400 000 kr</b>
<b>Finansiering</b>	<b>2011</b>	<b>2012</b>	<b>2013</b>	<b>Totalt</b>
Region Blekinge 1.1	250 000 kr	250 000 kr	250 000 kr	750 000 kr
Region Skåne (NU)	100 000 kr	100 000 kr	100 000 kr	300 000 kr
Region Skåne (RU)	100 000 kr	100 000 kr	100 000 kr	300 000 kr
LST Blekinge	100 000 kr	100 000 kr	100 000 kr	300 000 kr
Malmö stad	100 000 kr	100 000 kr	100 000 kr	300 000 kr
SVID	150 000 kr	300 000 kr	300 000 kr	750 000 kr
ERUF	800 000 kr	950 000 kr	950 000 kr	2 700 000 kr
<b>Totalt</b>	<b>1 600 000 kr</b>	<b>1 900 000 kr</b>	<b>1 900 000 kr</b>	<b>5 400 000 kr</b>

Observera att justering av budget kommer att ske eftersom den inlämnade till TVV inte stämmer avseende årsvis finansiering.

**Beslutsunderlag**  
Arbetsutskottet 2011-03-30.

Just



Just



Just

**Regionstyrelsen beslutar**

att anvisa 250 000 kr som medfinansiering för projektet Expandera XL för år 2010 ur anslaget för regionalpolitiska åtgärder samt

att delegera till regiondirektören att besluta om 250 000- för år 2012 samt 250 000 kronor för år 2013.

Medfinansieringen utgör 12,88 % av projektets totala kostnader.

Projektägaren ska delredovisa projektet fyra gånger/år. Utbetalning av bidraget sker efter att nedlagda kostnader har redovisats till Region Blekinge. Slutrapport skall vara Region Blekinge tillhanda senast 2014-02-28.

Regionstyrelsens beslut kan ej överklagas.

\_\_\_\_\_

*Expedieras till: Stiftelsen Svensk Industridesign, kansliet, akten*

Just



Just



Just

**§ 58**  
**Projekt Kaliningrad**

Dnr 921-084-2011

Region Blekinge ansöker om 855 014 kronor för att genomföra ovanstående projekt.

**Bakgrund**

Region Blekinge tecknade ett samverkansavtal med länsregeringen i Kaliningrad oktober 2008. Till det avtalet skrevs en handlingsplan för perioden 2009 och 2010 som mer i detalj beskrev vad som konkret skulle utföras. Region Blekinges kansli erhöll regionala tillväxtmedel för att genomföra arbetet som omfattade insatser för att stimulera näringslivsutvecklingen, turismen, kulturen, utbildningen, ungdomsfrågor och miljöfrågor samt landsbygdsutveckling. En överenskommelse mellan länsstyrelsen i Blekinge län, regionförbunden i Kalmar län, södra Småland och Blekinge antogs som befäste Region Blekinges samordnade roll för parternas Kaliningradarbete. En uppdelning av ämnesområdena gjordes där Kalmar ansvarade för miljöfrågorna, länsstyrelsen i Blekinge för landsbygdsfrågorna och södra Småland för ungdomsfrågorna. Under perioden har ett flertal delegationer från Blekinge respektive Kaliningrad besökt varandras regioner med syftet att utbyta erfarenheter främst inom områdena näringslivsutveckling, miljöteknik, turism och kultur. *Se bilaga slutrapport.*

Efter två års arbete har vi etablerat så goda och nära relationer med centrala aktörer på högsta beslutande nivå i Kaliningrad region att vi nu är mogna för en satsning på reella tillväxtfrågor som involverar näringslivet och företagens möjligheter till konkreta affärskontakter. Under perioden kommer vi att fortsätta bygga goda relationer i form av politisk dialog och att utveckla vår relation till svenska generalkonsulatet i St Petersburg och det svenska exportrådet i samma område för att involvera dem i vårt tillväxtarbete.

Således avser denna ansökan medel till genomförandet av den nya handlingsplanen för perioden 2011 - 2012, som för övrigt undertecknades i Kaliningrad, februari 2011.

**Syfte**

- är att utnyttja de goda upparbetade relationerna med centrala aktörer i Kaliningrad/St Petersburg för konkreta samverkansaktiviteter som gynnar en gemensam positiv utveckling för våra regioner och den generella utvecklingen i Östersjöregionen.
- att samordna sydost-samarbetet (Region Blekinge, Länsstyrelsen i Blekinge län, Regionförbundet i Kalmar län, Regionförbundet södra Småland) med Kaliningrad.

#### Mål

- Att stimulera näringslivet och våra innovativa miljöer att etablera affärskontakter till gagn för en ömsesidig positiv regional utveckling.
- Att speciellt stimulera turismnäringen att etablera affärskontakter till gagn för en ökad turism från Ryssland.
- Att generellt bygga goda relationer i form av politisk dialog och kulturutbyte med Ryssland och då speciellt Kaliningrad/Leningrad regioner till gagn för Region Blekinges medlemmar.

#### Innehåll

Aktiviteterna skall nu koncentreras till näringslivsutveckling inom områdena miljöteknik, IT teknik och turism. Vissa aktiviteter skall även beröra erfarenhetsutbyte mellan kulturinstitutioner och till viss del ungdomsorganisationer.

Vi vill speciellt lyfta fram samarbetet med TelecomCity i Karlskrona och svensk-amerikanska handelskammaren som skall resultera i en internationell entreprenörs-mässa i Karlskrona september 2011 inom områdena IT och Miljöteknik. Vidare vill vi lyfta fram Kaliningrad länsregerings officiella marknadsföringsdelegation som kommer till Blekinge i oktober 2011. Delegationen består bland andra av officiella företrädare, näringslivsrepresentanter och kulturutövare, totalt ca 100 personer.

#### Jämställdhet

Projektets aktiviteter säkerställer att en jämn könsfördelning uppnås bland de deltagande målgrupperna samt att aktiviteterna skall vara anpassade för båda könen

#### Miljö och mångfald

Blekinges fokus på miljöteknik i de internationella affärskontakterna säkerställer att verksamheten genomsyras av ett hållbarhetsperspektiv.

#### Integration

Ett av Region Blekinges syften med det internationella arbetet är att främja integrationen mellan människor i Östersjöregionen.

#### Koppling till regionala tillväxtprogrammet

Insatsområde 1.2 Utveckling av nya och befintliga företag. Stimulera till företags utvidgade kontaktnät och marknad internationellt.

Insatsområde 4. Strategiskt gränsöverskridande arbetet. Verka för att minimera gränshinder för både näringsliv och offentlig verksamhet med gränsöverskridande verksamhet. Främja fördjupat samarbete med regioner i och utanför EU för att stärka innovativa miljöer.

#### Effekter på lång sikt

Goda politiska relationer med Ryssland och då i detta fall Kaliningrad och Leningrad regioner är särskilt viktigt ur ett säkerhetspolitiskt perspektiv. Projektet innebär stora möjligheter för näringslivet i Blekinge att etablera affärskontakter inte bara i Kaliningrad och St Petersburg utan även i hela Ryssland.

Förhoppning är att EU:s regionalfonder kopplat till gränsöverskridande samverkan i nästa programperiod (2014 - 2020) även omfattar bilateralt samarbetet med Ryssland och då i första hand Kaliningrad och Leningrad region. För närvarande är det mycket som tyder på det. Detta innebär att det framtida samarbetet med Kaliningrad/ Leningrad regioner kan delfinansieras via EU:s fonder och program.

**Projekttid**

2011-05-01 - 2012-12-31

**Spridning/Utvärdering**

Slutrapporten skall spridas till samtliga RB medlemmar och övriga projektpartners. Vidare kommer erfarenheterna från projektet att spridas till Generalkonsulatet i St Petersburg och därmed vidare till utrikesdepartementet.

**Budget**

Stödberättigade kostnader	2011	2012	Totalt
Egen personal	166 644	249 966	416 610
Eget arbete	343 205	511 809	855 014
Övriga kostnader	145 361	215 043	360 404
Indirekta kostnader	31 200	46 800	78 000
Summa kostnader	686 410	1 023 618	1 710 028
<b>Finansiering</b>			
Region Blekinge 1:1	343 205	511 809	855 014
Region Blekinge ea	157 255	235 883	393 138
Karlskrona kommun ea	26 790	38 146	64 936
Ronneby kommun ea	15 990	23 745	39 735
Karlshamns kommun ea	15 990	23 745	39 735
Sölvesborgs kommun ea	10 790	15 945	26 735
Olofströms kommun ea	10 790	15 945	26 735
Privat, näringsliv ea	105 600	158 400	264 000
Summa finansiering	686 410	1 023 618	1 710 028

**Beslutsunderlag**

Arbetsutskottet 2011-03-30.

**Regionstyrelsen beslutar**

att anvisa 343 205 kr som medfinansiering för projekt Kaliningrad för år 2011 ur anslaget för regionalpolitiska åtgärder samt

att delegera till regiondirektören att besluta om 511 809:- för år 2012.

Medfinansieringen utgör 50 % av projektets totala kostnader.

Projektägaren ska delredovisa projektet fyra gånger/år. Utbetalning av bidraget sker efter att nedlagda kostnader har redovisats till Region Blekinge. Slutrapport skall vara Region Blekinge tillhanda senast 2013-02-28.

Regionstyrelsens beslut kan ej överklagas.

Expedieras till: Kansliet, akten

Just



Just



Just

**§ 59**

Dnr 921-049-2011

**Projekt Kompetensplattform Blekinge**

Region Blekinge ansöker om 2 222 142 kronor för att genomföra nedanstående projekt.

**Bakgrund**

Under 2009-2010 genomfördes en kartläggning och analys av Blekinges kompetensbehov, syftet var att ta fram en handlingsplan för att vidare driva utvecklingen av lång- och kortsiktig planering av kompetensförsörjningen i Blekinge. Handlingsplanen definierar en rad aktiviteter som bör genomföras för att kompetensförsörjningen ska bidra till att stärka Blekinges tillväxt. Ett viktigt instrument för att driva processen har givits till Region Blekinge i form av ett nytt statligt uppdrag; att etablera regionala kompetensplattformar. Uppdraget innebär att Region Blekinge ska samverka med lokala och regionala aktörer samt samråda och föra dialog med nationella myndigheter samt med angränsande län. Etableringen av kompetensplattformar sker utifrån befintliga strukturer och skall ses som regional mötesplats. Målet är att matcha behoven för framtidens arbetsgivare och arbetstagare. Uppdraget innebär att det nu tas ett regionalt politiskt ledarskap kring Blekinges kompetensförsörjning inom ramen för Region Blekinges roll som kommunalt samverkansorgan.

**Syfte**

Att etablera struktur, nätverk och aktiviteter för Kompetensplattform Blekinge i samverkan med regionala aktörer inom området.

**Mål**

Att Region Blekinge i samverkan med regionala aktörer skapar ett regionalt forum för samverkan inom kompetensförsörjning. Målet är att forumet ska vara ett verktyg för långsiktig planering och matchning mellan utbildning och efterfrågan på arbetskraft.

**Målgrupp**

Offentliga och privata aktörer som verkar inom området kompetensförsörjning i Blekinge.

**Projektorganisation**

- Projektet leds av en processledare vilken driver och övervakar projektets dagliga verksamhet. Representanter för AF, näringsliv och utbildning ingår i en koordineringsfunktion. Till denna funktion finns möjlighet att i samverkan med Team näringsliv knyta arbete med projektutveckling för genomförande av insatser inom området kompetensförsörjning.
- Politiska rapportörer för området kompetensförsörjning; säkerställer den politiska förankringen och är Kompetensplattform Blekinges offentliga ansikte utåt.
- Regional styrgrupp; Övervakar Kompetensplattform Blekinges övergripande mål och resultat samt säkerställer att projektets aktiviteter är väl förankrade hos Region Blekinges medlemmar.

---

Just



Just



Just

#### **Projektaktiviteter**

**Partnerskap Kompetensplattform Blekinge:**

Partnerskapet för utbildning och forskning, tidigare kompetensrådet knyts till Kompetensplattform Blekinge. 2 träffar per år med fokus på samverkan mellan utbildning och näringsliv.

**Utbildningsråd såsom YH-råd Blekinge:**

Representanter för yrkesutbildning träffas 3 gånger per år för diskussion av gemensamma aktiviteter. Deltar med 5 representanter i gemensam konferens för Yh-utbildningar i Sydost 1 gång per år.

**Branschråd för Kompetensplattform Blekinge:**

Till Kompetensplattform Blekinge knyts branschråd med syfte att identifiera det offentliga och näringslivets behov.

**Analys och prognosarbete:**

För området kompetensförsörjning kommer analys- och prognosarbete genomföras genom 1) Region Blekinges interna resurser 2) Genom samarbete i Reglab 3) genom samarbete via Småland-Blekinge 4) i samverkan med andra närliggande regioner 5) i samverkan med statliga verk och myndigheter

**Projektutveckling:**

Löpande kommer projektidéer relaterade till området att fångas upp och vidareutvecklas. En projektutvecklare ger stöd till vidareutveckling och finansieringsmöjligheter av idéer som stödjer kompetensförsörjningen i länet.

**Handlingsplan:**

Handlingsplan för området kompetensförsörjning skall uppdatera/revideras minst 1 gång under projektets gång.

**Nyskapande**

I Blekinge saknas en regional/länsövergripande funktion för strategisk planering och samverkan inom området kompetensförsörjning.

**Regional samverkan**

Projektets huvudmål är ökad regional samverkan.

**Överrensstämmelse med Blekinges regionala tillväxtprogram**

Projektet drivs som ett led i genomförandet av insatsområde 2, Kompetensförsörjning och ökat arbetskraftsutbud.

**Jämställdhet**

Projektet strävar efter att utjämna skillnader vad gäller könsfördelning inom området kompetensförsörjning.

**Integration**

Projektet strävar efter att utveckla och ta till vara på kompetens hos individer oavsett etisk tillhörighet, religion, sexuell läggning och funktionsnedsättningar.

#### **Miljö/hållbar tillväxt**

Miljö och hållbarhetsperspektivet beaktas vad gäller minskat resande genom att stödja ett utvecklat av utbud av utbildningar inom närområdet samt stöd för distansbaserat lärande

#### **Uppföljning och utvärdering**

Kompetensplattform Blekinge kommer att etableras och drivas i enhetlighet med näringsdepartementets beskrivning av uppdraget. Vidare ingår projektet som en del i genomförandet av den nationella strategin. Projektet följs upp och utvärderas av den regionala styrgruppen när det gäller måluppfyllelse; av partnerskapet när det gäller samverkan och näringslivsanpassning.

#### **Spridning av resultat**

Information om verksamhetens resultat ska spridas via Kompetensplattform Blekinges hemsida; via Region Blekinges medlemmar samt via medverkande andra aktörer.

#### **Framtida verksamhet - förväntad verksamhet inklusive finansiering efter att projektet upphört**

Det statliga uppdraget med att etablera regionala kompetensplattformar är ett permanent uppdrag.

#### **Indikatorer**

Antal sysselsatta, antal nya arbetstillfällen, utbildningsnivån, antal företag som upplever arbetskraftsförsörjningen som ett tillväxthinder.

#### **Tids- och aktivitetsplan**

Beräknad uppstarts- och etableringsfas under perioden 2011/04/01 - 2013/12/31.

Samordningsfunktionen för kompetensförsörjning sammanträder 1 gång per månad.

Projektet kommer bl.a. att genomföra följande fasta evenemang/nätverksträffar:

- Framtidsseminarium Blekinge; gränsöverskridande 1 gång per år
- Branschspecifika näringslivsträffar; 2-3 gånger per år
- Kraftsamling Yrkehögskola; förberedande inför ansökningsomgång 1-2 gånger per år

**Budget och finansieringsplan**

Kostnader	2011	2012	2013	Totalt
Egen personal	434 520 kr	579 360 kr	579 360 kr	1 593 240 kr
Eget arbete	575 623 kr	700 830 kr	700 830 kr	1 977 283 kr
Ideellt arbete	78 750 kr	105 000 kr	105 000 kr	288 750 kr
Externa tjänster	50 000 kr	50 000 kr	50 000 kr	150 000 kr
Indirekta kostnader	84 246 kr	112 328 kr	112 328 kr	308 902 kr
Övriga kostnader	55 000 kr	55 000 kr	60 000 kr	170 000 kr
<b>Totalt</b>	<b>1 278 139 kr</b>	<b>1 602 518 kr</b>	<b>1 607 518 kr</b>	<b>4 488 175 kr</b>
<b>Finansiering</b>				
	<b>2011</b>	<b>2012</b>	<b>2013</b>	<b>Totalt</b>
Region Blekinge 1.1	623 766 kr	796 688 kr	801 688 kr	2 222 142 kr
Region Blekinge (ea)	361 402 kr	415 202 kr	415 202 kr	1 191 806 kr
Offentliga aktörer (ea)	148 221 kr	197 628 kr	197 628 kr	543 477 kr
Offentliga aktörer (ia)	78 750 kr	105 000 kr	105 000 kr	288 750 kr
Näringslivet (ea)	66 000 kr	88 000 kr	88 000 kr	242 000 kr
<b>Totalt</b>	<b>1 278 139 kr</b>	<b>1 602 518 kr</b>	<b>1 607 518 kr</b>	<b>4 488 175 kr</b>

**Beslutsunderlag**  
Arbetsutskottet 2011-03-30.

**Regionstyrelsen beslutar**

att anvisa 623 766 som medfinansiering för projektet "Kompetensplattform Blekinge" för år 2011 ur anslaget 1:1 regionala tillväxtmedel,

att delegera till regiondirektören att besluta om 796 688 kr för år 2012 samt 801 688 kr för år 2013.

Medfinansieringen utgör 49,51% av projektets totala kostnader.

Projektägaren ska delredovisa projektet fyra gånger/år. Utbetalning av bidraget sker efter att nedlagda kostnader har redovisats till Region Blekinge. Slutrapport skall vara Region Blekinge tillhanda senast 2013-12-31

Regionstyrelsens beslut kan ej överklagas.

Expedieras till: Kansliet, akten

Just



Just



Just

§ 60

Dnr 921-038-2011

### Projekt Pilgrimsvägen Blekinge

Svenska kyrkan - Lunds domkyrkoförsamling ansöker hos Region Blekinge om 250 000 kronor för att genomföra ovanstående projekt.

#### Bakgrund

Projektet fick vid regionstyrelsens sammanträde den 2 mars 2011 avslag på sin ansökan. Projektägaren har nu återkommit med en ny ansökan där man förtydligar hur tillväxten i Blekinge kan gynnas av att insatserna i projektansökan genomförs.

Efter att ha varit en nästintill bortglömd företeelse så har pilgrimsintresset nu börjat blomstra i hela Europa och även i Sverige. I att vandra och färdas ligger något djupt mänskligt. Det enkla livet med lätt packning utmanar vårt västerländska sätt att leva våra liv.

Arbetet med att etablera en pilgrimsväg i Skåne initierades våren 2007 och vägen invigdes i maj 2009.

Pilgrimsvägen Skåne är en del av den långa väg som binder samman vallfartsorterna Santiago de Compostela i Spanien, Vadstena i Sverige och Nidaros i Norge.

Från Trelleborg i söder och Malmö i Väster går vägen in mot Lunds domkyrka som är nav på leden. Från Lund fortsätter vägen norrut mot Skånes Fagerhult och Smålandsgränsen. Leden österut går via vallfartsorten S:t Olof på Österlen. Den följer därefter kusten i öster upp mot Blekinge. I hjärtat av Skåne förbinder ytterligare en väg de två andra via Höör.

En grafisk profil har utvecklats och en hemsida för vägen har tagits fram. På 74 platser längs med leden har särskilt framtagna skyltar satts upp som beskriver platsen i fråga.

Vägen går längs med befintliga sträckningar, på såväl allmänna vägar som på privata och kommunala sträckningar. Sträckningen finns endast markerad i virtuell form på kartor etc.

Pilgrimsvägen Skåne förvaltas av Lunds domkyrkoförsamling på uppdrag av Lunds stift. Arbetet har bekostats av Lund stift och Lunds domkyrkoförsamling med stöd från utvecklingsledningen vid Region Skåne, Kultur Skåne och Länsstyrelsen i Skåne län genom Europeiska jordbruksfonden för Landsbygdsutveckling.

#### Bakgrundsfakta

Att redovisa exakta antalet vandrare på en pilgrimsväg är svårt. Santiago de Compostela kan redovisa antalet personer som varje år besöker katedralen och med utgångspunkt från sina pilgrimspass, som man fått stämplade på olika punkter längs med leden, hämtar ut ett pilgrimsbevis. Man måste ha vandrat minst 100 km för att få ett pilgrimsbevis. År 1990 var denna siffra 4 918 personer, år 2000 var den 55 004 personer och år 2009 hela 145 877 personer.

Delstatsregeringen i Galicien går årligen in med stora summor för att marknadsföra leden. De senaste 20 åren har det, bara i Galicien, öppnats mer än 50 olika härbärgen för att kunna inkvartera pilgrimerna. Dessa är från enkla bed & breakfast med enstaka bäddar, till en stor anläggning utanför Santiago de Compostela med 300 platser.

Från pilgrimsvägen i Skåne kan följande redovisas:

\* att det i juli 2009 var 564 besök på Pilgrimsplatsen Liberiet i Lund. Samma månad 2010 var siffran 711 besökare. En ökning med drygt 25 %.

För närvarande har församlingarna i Skåne lagt ut 29 planerade vandringar på Pilgrimsvägens hemsida; och nya tillkommer varje vecka. Samma tid i fjol var denna siffra 11 planerade vandringar. Detta är alltså de vandringar som församlingarna erbjuder i organiserad form och som brukar ha mellan 10-25 vandrare. Till detta kommer alla enskilda vandringar.

\* att Pilgrimsvägens nyhetsbrev varje vecka får ca 10 nya prenumeranter.

\* att under sommarmånaderna har Pilgrimsvägens hemsida drygt 60 besökare/dag, Av dessa är drygt 50 % unika besökare; d.v.s. de är på sidan för första gången. Antalet besökare på hemsidan är i stadig uppgående.

\* att Pilgrimsvägarna i Sverige nu finns med i den stora katalogen över pilgrimsvägar i Europa som organisationen Cammini d'Europa årligen ger ut. Cammini d'Europa är paraplyorganisationen för pilgrimsvägar i Europa och man arbetar bl.a med att marknadsföra de europeiska pilgrimsvägarna på olika internationella turistmässor. I den italienska versionen av katalogen för 2011 finns de existerande pilgrimsvägarna utmärkta på en karta.

\* att Pilgrimsvägen Skåne, som en av S:t Olofsvägarna i Europa, nu har fått status av Europarådet att vara en del av de europeiska kulturvägarna.

I juni månad invigs två pilgrimsvägar i Småland, Västra Sigfridsleden och Nydalaleden.

#### Syfte

Syftet är att fortsätta utveckla pilgrimsvägen till att även omfatta Blekinge.

#### Mål

Projektets mål är att;

- Skapa en pilgrimsväg genom Blekinge och därigenom etablera ett attraktivt besöksmål.
- Stödja lokala besöksnäringen genom ytterligare kundgrupper.
- Skapa ett utvecklings-engagemang på landsbygden i Blekinge.
- Skapa ett hälsofrämjande besöksmål.
- Involvera 50 företag och 100 deltagande individer i projektet.

#### **Innehåll**

December 2010 till juni 2011

Kartläggning av lämplig sträckning för Pilgrimsvägen Blekinge.

Identifiering av platser längs Pilgrimsvägen som ska utmärkas med skyltning.

December 2010 till oktober 2011

Utveckla broschyrmaterial kring Pilgrimsvägen Blekinge.

December 2010 till november 2011

Utveckla en webb-struktur för Pilgrimsvägen Blekinge

Mars 2011 till november 2011

Kartlägga kringsservicen till vandrarna i form av mat, boende, alternativa aktiviteter etc.

Stimulera den lokala besöksnäringen längs med leden att ta fram attraktiva paket i form av kost och logi att erbjuda besökarna.

Informera kommuner, turistorganisationer m.fl. om Pilgrimsvägen Blekinge.

Att inom ramen för den Europeiska Unionens program för Östersjön, Interreg IV A Södra Östersjön och Interreg IV B Östersjön undersöka möjligheten att koppla samman Pilgrimsvägen Skåne-Blekinge med pilgrimsvägar i Polen, Tyskland, Danmark och de tre baltiska länderna.

#### **Jämställdhet**

Projektet vänder sig till alla oavsett kön och kommer att tillämpa Svenska kyrkans jämställdhetspolicy.

#### **Miljö**

Pilgrimsvägen stimulerar till vandring, vilket är positivt ur miljösynpunkt.

#### **Integration och mångfald**

Projektet vänder sig till alla oavsett etnicitet, härkomst, kultur och religion.

#### **Koppling till regionala tillväxtprogrammet**

Projektet har koppling till Insatsområde 1 Innovation och förnyelse, åtgärd 1.2 Utveckling av nya och befintliga företag samt Insatsområde 5 Attraktivitet och identitet.

#### **Effekter på lång sikt**

Pilgrimsvägen Blekinge kommer att förvaltas av Lunds domkyrkoförsamling på uppdrag av Lunds stift, vilka också kommer att stå för fortsatta underhållskostnader. Härigenom kommer satsningen att kunna få långsiktiga positiva effekter för besöksnäringen i Blekinge.

#### **Projektid**

2010-12-01 - 2011-11-30

**Spridning/Utvärdering**

Projektet kommer att informera löpande om arbetet på en särskild hemsida och sammanfattas i en slutrapport.

**Budget**

Kostnader	2011	Totalt
Egen personal	250 000 kr	250 000 kr
Eget arbete	393 500 kr	393 500 kr
Externa tjänster	125 000 kr	125 000 kr
Övriga kostnader	275 000 kr	275 000 kr
<b>Totalt</b>	<b>1 043 500 kr</b>	<b>1 043 500 kr</b>
<b>Finansiering</b>		
	<b>2011</b>	<b>Totalt</b>
Region Blekinge 1.1	250 000 kr	250 000 kr
Länsstyrelsen i Blekinge	100 000 kr	100 000 kr
Jordbruksfonden	300 000 kr	300 000 kr
Lunds dom	393 500 kr	393 500 kr
<b>Totalt</b>	<b>1 043 500 kr</b>	<b>1 043 500 kr</b>

**Beslutsunderlag**

Arbetsutskottet 2011-03-30.

**Regionstyrelsen beslutar**

att anvisa 250 000 kr som medfinansiering för projektet Pilgrimsvägen i Blekinge ur anslaget för regionalpolitiska åtgärder.

Regionstyrelsens beslut kan ej överklagas.

*Expedieras till: Lunds domkyrkoförsamling, kansliet, akten*

**§ 60**

Dnr 700-142-2011

Extra ärende

**Region Blekinges kulturplan - begäran om förlängd remisstid**

Blekinge Museums styrelse och Blekingearchivets styrelse har i skrivelser 2011-04-01 och 2011-04-07 begärt förlängning av remisstiden för Region Blekinges kulturplan till minst mitten av september på grund av tidsbrist.

**Beredning**

Kansliet 2011-04-07.

**Regionstyrelsen beslutar**

att avslå styrelsernas för Blekinge Museum och Blekingearchivet begäran om förlängd remisstid för Region Blekinges kulturplan.

---

*Expedieras till: Blekinge Museum, Blekingearchivet, kansliet, akten*

---

Just



Just



Just

## § 61

### Anmälningssärenden

- Skrivelse från Transportministeriet i Köpenhamn ang Öresundstrafiken BlekingeTrafikens protokoll 2011-02-23
- Protokollsutdrag från landstinget 2011-03-07, § 9 angående val
- Regionteatern Blekinge - Kronoberg kallelse till bolagsstämma 2011-04-01
- Kultur- och fritidsnämndens protokoll 2011-03-02 § 3
- Delegation för kultur- och fritidsverksamheten
- Kallelse till bolagsstämma från Regionteatern Blekinge-Kronoberg den 1 april 2011
- Protokoll/anteckningar från utvecklingsutskottet 2011-03-23

### Regionstyrelsen beslutar

att lägga anmälningssärendena till dagens protokoll.

---

## § 62

### Information

- **Utbildningen för regionstyrelsen 2 mars**  
Ingrid Ljungqvist informerar om de delar i utbildningsmaterialet som inte togs upp vid utbildningsdagen den 2 mars.
- **OECD-studie**  
Anna-Lena Cederström informerar den fortsatta processen och tidplanen för OECD-studien.

### Regionstyrelsen beslutar

att ta informationen till dagens protokoll.

---