



SÅ HÄR SKAPAR BLEKINGE SIN FRAMTID

REGIONALT UTVECKLINGSPROGRAM 2006 - 2013

FÖRPACKNINGSDAG 2006-04-19

BÄST FÖRE 2010-12-31

FÖRBRUKAS SENAST 2013-12-31

Varför ett regionalt utvecklingsprogram för Blekinge?

Staten och Region Blekinges medlemmar har gett var sitt uppdrag

Det första uppdraget för Region Blekinge var att ta fram Blekingestrategin som fastställdes i juni 2002. Regionfullmäktige beslutade i december 2004 om en översyn av Blekingestrategin. Avsikten är att fördjupa strategin och anpassa den till nuläget.

När Region Blekinge blev kommunalt samverkansorgan fick vi från staten uppdraget att ta fram ett regionalt utvecklingsprogram. Det övergripande nationella målet för den regionala utvecklingspolitiken är att skapa väl fungerande och hållbara arbetsmarknadsregioner, s k FA-regioner¹, med god servicenivå i alla delar av landet. I den regionala utvecklingspolitiken ingår politikområdena näringspolitik, arbetsmarknadspolitik, utbildningspolitik, transportpolitik, de delar av forskningspolitiken som avser innovationssystem samt landsbygdspolitik.

Blekinges utveckling är viktig för såväl enskilda personer, som för näringslivet och den offentliga sektorn. Det handlar om att göra det bästa av Blekinges förutsättningar. Huvudambitionen i det regionala utvecklingsprogrammet Så här skapar Blekinge sin framtid är att identifiera områden som främjar regionens utveckling.

Regionfullmäktige har fastställt vissa direktiv inför översynen. De sammanfaller med regeringens ambitioner med de regionala utvecklingsprogrammen. Innehållet i det regionala utvecklingsprogrammet/Blekingestrategin skall utgå från hållbar utveckling och bygga på bakgrundsfakta och analys. Långsiktiga behov av arbetskrafts- och kompetensförsörjning skall belysas liksom regionförstoring och dess betydelse för arbetsmarknaden, bostadsförsörjningen och utbildningen. Ett utvecklat omvärldsperspektiv, regional sårbarhet samt förmåga att ta tillvara innovationer ska också finnas med. Hälsa skall främjas och ohälsa förebyggas. Kultur, kulturarv, turism och naturupplevelser är regionala utvecklings- och tillväxtfaktorer. Den fysiska samhällsplaneringens regionala dimension d v s sambanden mellan de kommunala översiktplanerna och det regionala utvecklingsprogrammet skall också ingå samt landsbygdens utveckling.

Blekingestrategin är en pusselbit i ett större pussel

EU:s sammanhållningspolitik går ut på att stödja tillväxt och sysselsättning. De strategiska riktlinjerna för perioden 2007 – 2013 är inriktade på investeringar, sysselsättning, kompetens och innovation, territoriell sammanhållning och samarbete.

Två mål skall uppnås. Det första är att stärka gemenskapens strategiska dimension. Det innebär att gemenskapens prioriteringar integreras i nationella och regionala utvecklingsprogram. För det andra är att ge aktörerna på fältet ett större egenansvar för sammanhållningspolitiken genom en förstärkt dialog inom ramen för partnerskapen mellan kommissionen, medlemsländerna och regionerna.

EU ser kopplingarna mellan EU, respektive medlemsland, regionernas utvecklingsprogram och de kommunala översiktplanerna som ett led i att uppfylla Lissabonstrategin. Lissabonstrategin uttrycker ambitionen att EU ska bli världens mest konkurrenskraftiga kunskapsbaserade ekonomi.

¹ Funktionella Analysregioner (FA-regioner) ersätter de lokala arbetsmarknadsregionerna (LA-regionerna) fr o m 2005-10-01

Från och med 2007 knyts den svenska regionala utvecklingspolitiken tydligt ihop med sammanhållningspolitiken. Det sker genom den nya nationella strategin för regional utveckling. Denna är tematiskt uppbyggd med områden som regional konkurrenskraft, tillgänglighet, arbetskraft- och kompetensförsörjning samt gränsöverskridande samarbete. I den nationella strategin integreras EU:s regionala och sociala fond.

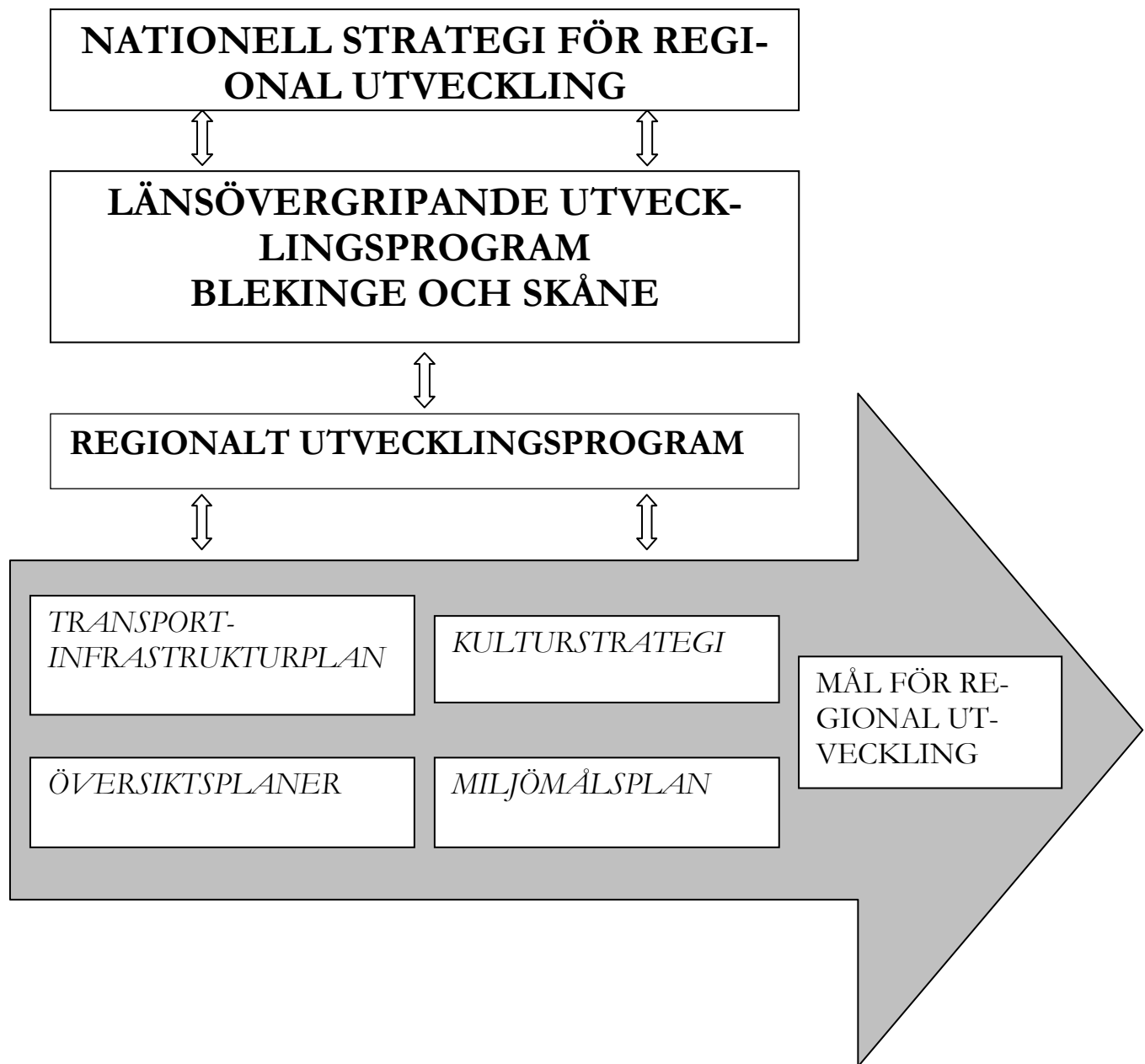
Den nationella strategin ligger till grund för regionala program på flerlänsnivå. (NUTS II). Region Blekinge och Region Skåne utarbetar ett gemensamt program med prioriteringar för tillväxt och sysselsättning. Till det länsövergripande programmet knyts medlen från EU:s regionala och sociala fond samt nationella och regionala medel. Besluten fattas politiskt i ett s k prioriterande partnerskap.

Det regionala utvecklingsprogrammet/Blekingestrategin ligger till grund för både den nationella strategin för regional utveckling och för det nya regionala flerlänsprogrammet. Härigenom tydliggörs den svenska nationella nivåns mål och prioriteringar för den regionala utvecklingspolitiken och EU:s sammanhållningspolitik samtidigt som det politiska inflytandet förstärks regionalt och lokalt. De strategiska vägval som sker i det regionala utvecklingsprogrammet/Blekingestrategin är därför mer än ett vägval för Blekinge.

Det regionala utvecklingsprogrammet/Blekingestrategin skall ses som ett övergripande styrdokument. Inriktningen beskrivs i form av fem kartbilder. Kartbilden Det Hållbara Blekinge är överordnad övriga kartbilder. Under varje kartbild finns insatsområden.

Det regionala utvecklingsprogrammet/Blekingestrategin bryts ner i många operativa program. Det är till exempel länstransportplanen, kulturstrategin, kommunala översikts- och utvecklingsplaner och de regionala miljömålen. En tydlig plan skall konkretisera hur och på vilket sätt det regionala utvecklingsprogrammet/Blekingestrategin genomförs.

ORGANISATION FÖR REGIONAL UTVECKLING 2007 - 2013



Blekinges planer och strategier ligger till grund för det regionala utvecklingsprogrammet/Blekingestrategin som i sin tur utgör underlag för den nationella strategin för regional utveckling och det nya länsövergripande programmet Blekinge/Skåne. EU:s sammanhållningspolitik förs in i det länsövergripande programmet via den nationella strategin.

Vår övergripande vision

Må Gott i Blekinge.

Blekinge och omvärlden

Blekinge i södra Östersjöregionen

Blekinge har en nyckelposition i södra Östersjöregionen. Blekinge skall dra fördelar av den tillväxt som äger rum i detta område. En tillväxt som kommer att ytterligare accelerera genom de växande ekonomierna i Östersjöregionen. Vårt engagemang ska präglas av hållbarhet.

Blekinge skall bli bättre på att finna det nya. Förändringstakten kommer snarare att öka än minska. Att spana och speja för att i god tid upptäcka tecken som indikerar förändringar ger ett förspång. Det handlar om att ha ett positivt förhållningssätt till nya människor, nya idéer och andra synsätt. Bakom varje förändring finns det en möjlighet.

Globaliseringen är en sådan möjlighet. När företag och arbetstillfällen flyttar till andra länder kan globaliseringen ändå upplevas som ett hot. Det nya är att varor och tjänster kan produceras var som helst i världen. Också lågkostnadsländernas ekonomier kan på det sättet utvecklas. Då efterfrågar dessa länder i sin tur mer avancerade produkter och tjänster vilket gagnar även länder som Sverige. Därmed blir globaliseringen också en möjlighet för Blekinge.

Blekinges styrka är dess litenhet med överblickbarhet och korta beslutsvägar. Men ibland blir litenheten en svaghet. Därför måste vi skapa allianser i olika sakfrågor både inom länet och med våra grannar såväl i Sverige som i andra länder. Det regionala utvecklingsprogrammet/Blekingestrategin sätter fokus på nödvändigheten av samverkan, samverkan som i sin tur måste bygga på tillit för att uppnå ömsesidig nytta.

Inriktningen i det regionala utvecklingsprogrammet/Blekingestrategin är en strävan mot regionförstoring. Det handlar om att kraftsamla kring infrastruktur, kommunikationer, arbetsmarknad, utbildning och forskning, hälso- och sjukvård, kultur och upplevelser samt jämställdhet och miljö. Detta är grunden för hållbara arbetsmarknadsregioner med goda livsbetingelser för både kvinnor och män.

Morgondagens Blekinge

Detta regionala utvecklingsprogram blickar fram mot år 2013. Det mesta som kommer att hända under denna tioårsperiod är okänt och kommer inte att kunna förutses. I ett historiskt perspektiv vet vi att det kommer att inträffa plötsliga och omvälvande händelser. De flesta beslut som påverkar Blekinge fattas någon annanstans. Periskopet måste ständigt riktas mot omvärlden och vad som sker där.

Vi vet att samhällets framtida organisation kommer att påverkas av Ansvarskommitténs förslag. Det kan komma att handla om stora förändringar från och med 2011.

Verksamhet över nationsgränserna blir än mer vanligt. Gränslös handel och kommunikation möjliggörs genom Internet oberoende av nationsgränser

Den europeiska unionen strävar mot att utöka och utveckla samarbetet i Europa. Det gränsöverskridande regionala samarbetet över nationsgränserna är en grundförutsättning för Blekinges utveckling.

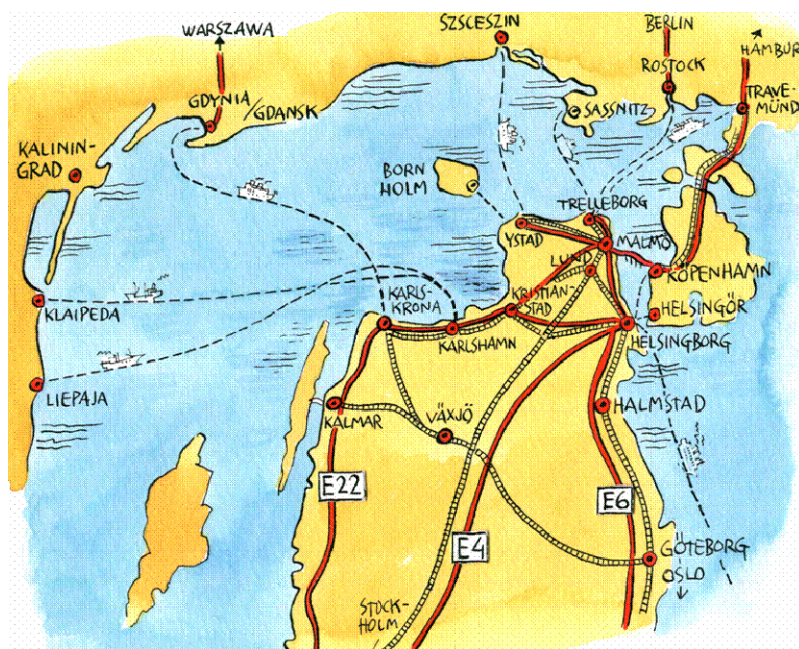
Vi vet att ökad tillgång på kunskap och ökade tekniska möjligheter utvecklar och effektiviserar samhället och förbättrar tillvaron för de flesta. Baksidan är att människor och företag som inte får tillgång till ny kunskap och teknik kan halka efter. Teknikutveckling leder också till ökad sårbarhet.

”SWOTISTIK”

Blekinge har en nyckelposition i södra Östersjöregionen

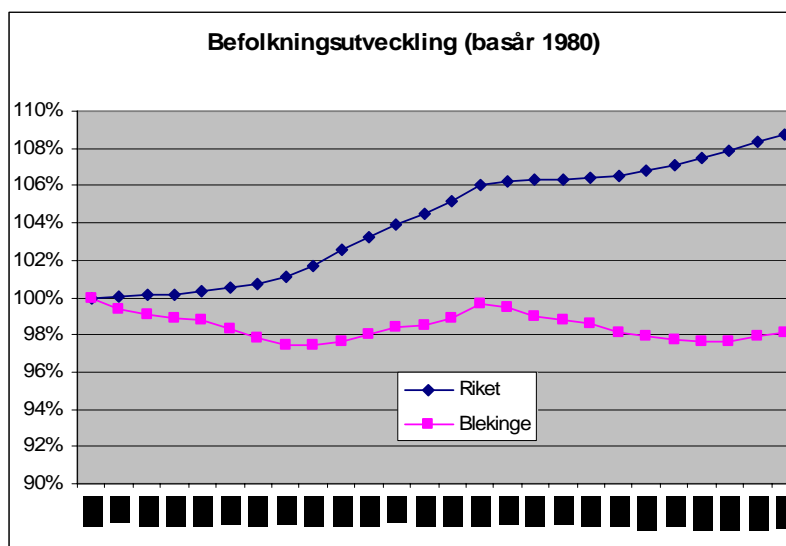
Blekinge är en del av den expansiva Östersjöregionen. Länderna i denna region har en samlad befolkning på drygt 100 miljoner. I och med EU:s utvidgning skapar detta nya marknader. Detta tillsammans med närheten till Öresundsregionen gör att länet ligger bra till geografiskt såväl som utvecklingsmässigt.

Blekinge är tätbefolkat med 51 invånare per kvm vilket gör länet till den mest tätbefolkade regionen utanför storstadsområdena. Landarealen är 2 941 km² och här finns fem kommuner – Karlskrona, Ronneby, Karlshamn, Sölvesborg och Olofström. Från söder till norr är det ca 4 mil och från öst till väst 11 mil.



Befolkning har minskat sedan 1980

Befolkningen i Blekinge län har ökat de senaste åren. I ett längre perspektiv – sedan 1980 - har länet dock minskat med cirka 1,8 % medan riket som helhet har ökat med 8,7 %. Den underliggande orsaken till att Blekinge har haft en negativ befolkningsutveckling de senaste 25 åren är ett stort födelseunderskott. Den kraftiga utflyttningen av unga människor under 70-talen har påverkat födelsesiffran negativt liksom det faktum att antalet födda barn per kvinna har minskat. År 2005 var befolkningen i Blekinge 150 335 personer - 75 780 män och 74 916 kvinnor.



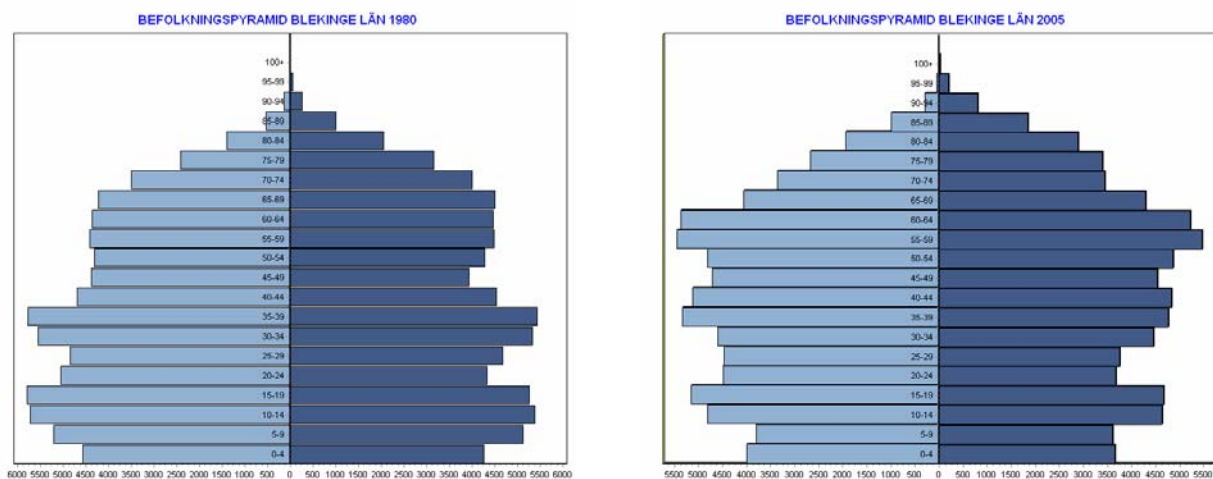
Många ungdomar flyttar

Blekinge har ett flyttningsunderskott i åldern 20-29 år. Detta underskott har dock minskats sedan 1980. År 1980 var det 375 fler personer i denna åldersgrupp som flyttade ut jämfört med dem som flyttade till Blekinge. Underskottet var 266 män och 109 kvinnor. År 2005 var underskottet 167 personer, 31 män och 136 kvinnor.

Det har även skett en förändring under åren vad gäller andelen in- och utflyttade i åldern 20 – 29 år. I början på 80-talet var denna andel cirka 30 % av alla in- och utflyttade. Andelen har ökat och ligger nu över 40 %, något högre för kvinnor. En förklaring är att man inte längre flyttar i samma utsträckning som tidigare när man var arbetslös. Flyttningsbenägenheten för att få sysselsättning är nu lägre än för 30 år sedan. De sociala faktorerna väger tyngre och gör att man stannar.

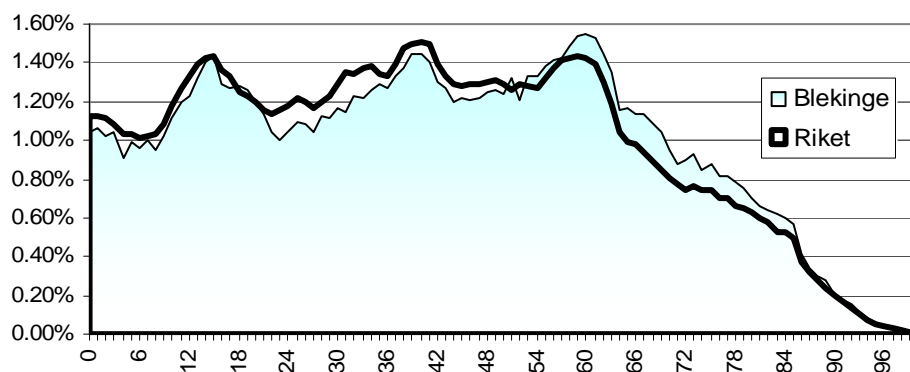
Vi får en högre andel äldre i Blekinge jämfört med riket

Utvecklingen tenderar att gå mot en allt äldre befolkning. Det beror på ett negativt födelsenetto och en stor utflyttning av ungdomar. Vi kommer även att stå inför ett stort antal pensionsavgångar vilket påverkar den s.k. försörjningsbördan². Antalet födselar kommer inte att öka i den utsträckning som krävs för att motverka detta förlopp. Antalet inflyttare ökar inte heller i den takt att befolkningspyramiden gör skäl för sitt namn.



De demografiska förändringarna i länet uppvisar liknande tendenser som hos många andra län runt om i Sverige, dvs en allt större andel äldre. Detta kommer att få stor betydelse för produktion, arbetskraftförsörjning och offentlig ekonomi framöver, vilket blir extra påtagligt i ett regionalt perspektiv. Försörjningsbördan kommer att uppvisa en stadig försämring under många år framöver. Allt färre ska försörja allt fler. Ökningen av försörjningsbördan kommer att ske snabbare i Blekinge än för riksgenomsnittet under de närmaste åren.

Åldersfördelning 2005



² Andelen sysselsatta/andelen ej sysselsatta

Konsekvenserna av den här utvecklingen blir framför allt kännbara för de kommunala ekonomierna. Det kommer att bli allt svårare att fullt ut finansiera de växande behoven inom skola, vård och omsorg via oförändrat skatteuttag. Utöver de rent finansiella problemen kan förändringarna i åldersstrukturen även medföra en arbetskraftsbrist inom flera yrkesgrupper.

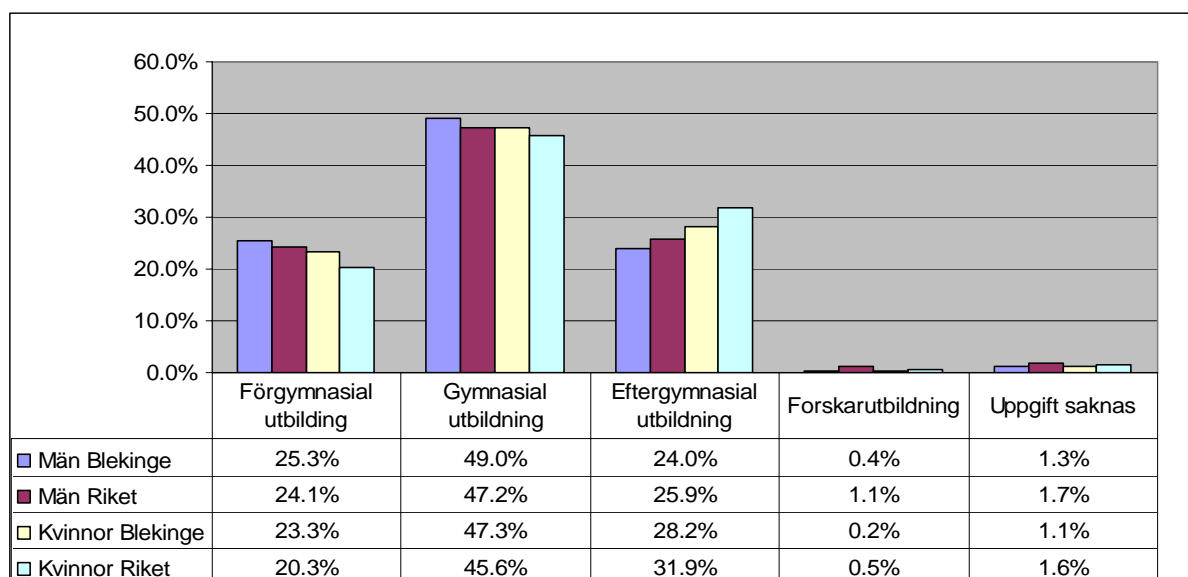
Utbildningsnivån ökar snabbt i Blekinge

Utbildningsnivån hos befolkningen i Blekinge är av tradition lägre än i riket. Framför allt är det den lägre andelen personer med en längre eftergymnasial utbildning som skiljer Blekinge från riksgenomsnittet.

Ett tydligt trendbrott har skett under senare år. Det beror främst på etableringen av Blekinge Tekniska Högskola (BTH) i slutet av 1980-talet. Tillkomsten av högskolan har varit viktig för näringslivets utveckling i Blekinge och har gjort Blekinge känd som IT-region.

Personer i åldersgruppen 25-35 år uppvisar idag en markant ökad utbildningsnivå jämfört med äldre åldersgrupper i länet. Vid den senaste mätningen (läsåret 2003/2004) var Blekinge på andra plats i riket (med 51 %) efter Uppsala län vad gällde andelen av 25-åringar som hade påbörjat studier på högskolenivå. Andelen kvinnor i Blekinge som påbörjade högskolestudier var ca 55 % och andelen män ca 47 %. Denna utveckling förväntas fortsätta och medför att länets utbildningsnivå närmar sig riksgenomsnittet. I riket som helhet hade 47 % av 25-åringarna påbörjat en högskoleutbildning. Det är den högre andelen män som skiljer Blekinge från riket.

Det handlar emellertid inte bara om att Blekinges ungdomar ska utbilda sig – för att sedan flytta någon annanstans. Regionen måste dra nytta av den tillförda kompetens och erbjuda fler jobb där det krävs högskoleutbildning. I Blekinges närområde har Kronobergs län tappat en stor del av de personer som har en längre eftergymnasial utbildning. Kalmar och Blekinge län har lyckats bättre med att behålla de högskoleutbildade och istället tappat flest personer med kortare utbildningar



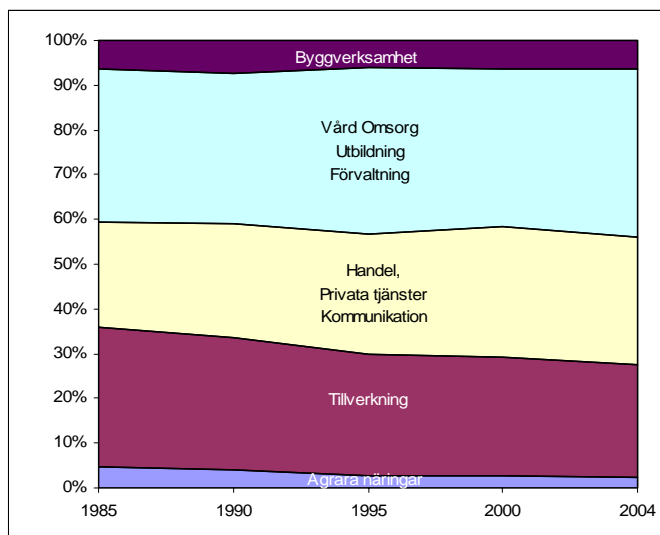
Andelen invånare med eftergymnasial utbildning har ökat i länet och i riket. Ökningen i Blekinge har dock varit större och vi närmar oss nu rikets procentuella fördelning.

En viktig anledning till att Blekinge har en högre andel som har gymnasial utbildning är vår näringslivsstruktur. Vi har fortfarande en stor andel som är sysselsatta inom industrin där kravet på eftergymnasial utbildning tidigare varit lågt. Detta håller dock på att förändras. Sysselsättningen inom industrin förändras från att vara arbetsintensiv till att vara mer kunskapsintensiv. För att tillgodose företagens behov av utbildad personal kommer det således att krävas mycket kompetensutveckling.

Näringslivet förändras

Blekinge har varit och är fortfarande en industriregion även om andelen sysselsatta inom industrin har minskat. Industrin spelar fortfarande en viktig roll för näringslivet i länet. Andelen inom hälso- och sjukvård har minskat men det förklaras delvis av att en del av verksamheten i kommunerna har klassificerats annorlunda. Detta gäller barn och omsorg som från och med 2002 finns under branschen utbildning.

Företagstjänster har ökat men det beror till en del på bemanningsföretagen. Bemanningföretagen hyr ut tjänster till företag inom alla näringsgrenar. Detta innebär till exempel att företag inom industrin kan hyra personal från bemanningföretag. Dessa personer registreras då under företagstjänster även om man arbetar inom industrin. Detta gäller samtliga näringsgrenar där bemanningföretagen är en del av arbetskraften.



Den traditionella sysselsättningen kvarstår i Blekinge.

Det finns stora skillnader om man ser på sysselsättningen uppdelad per kön.

Näringsgren	Man	Kvinna
Okänd näringsgren	1.2%	2.0%
Jord- och skogsbruk	3.7%	0.8%
Tillverkningsindustri	36.0%	11.6%
Energi och vatten	1.5%	0.5%
Byggverksamhet	9.3%	0.9%
Parti- och detaljhandel, transport	15.6%	11.8%
Företagstjänster, kredithandel	9.5%	8.2%
FoU, utbildning	5.0%	16.4%
Hälso- o sjukvård	4.4%	33.7%
Personliga och kulturella tjänster	4.5%	6.8%
Civila myndigheter, försvar	9.3%	7.3%

Av männen var det 36 % som arbetar inom industrin medan nästan 34 % av kvinnorna arbetade inom hälso- och sjukvård under år 2004. Under de senaste åren har det inte kunnat märkas några förändringar i könsuppdelningen när det gäller sysselsättningen. Bilden är traditionell i Blekinge län.

Antalet nystartade företag ökade i samtliga län under 2004. För Blekinges del startades 464 företag under året, vilket var 31 fler än under 2003. Ökningen motsvarade 7,1 %. I riket var ökningen 14,3 %. De nystartade företagen i Blekinge hade ungefär samma antal anställda som riksgenomsnittet för nystartade företag. De flesta företagen startades inom tjänstenärings. Andelen företag som skapades inom industrinärings var något större relativt rikssiffrorna.

Pendlingen ökar

År 2004 var det cirka 8 300 personer som pendlade från en kommun till en annan inom Blekinges gränser. Av pendlingsströmmarna till våra grannlän Kalmar, Kronoberg och Skåne var antalet

inpendlare 4 452 personer och antalet utpendlare var 4 288 personer. Från år 2003 till år 2004 har pendlingen inom Blekinge och pendlingen till våra närliggande län ökat med nästan 600 personer. Pendlingsbenägenheten ökar och flyttningsbenägenheten minskar i motsvarande grad. De sociala faktorerna överstiger benägenheten att flytta.

Pendling mellan kommunerna i Blekinge

(Nedanstående tabell skall läsas att från Olofströms kommun pendlar 24 män och 21 kvinnor till Karlskrona kommun). Från Karlskrona kommun pendlar 18 män och 9 kvinnor till Olofströms kommun.)

Pendling 2003 Män/Kvinnor	Till Olofström	Till Karlskrona	Till Ronneby	Till Karlshamn	Till Sölvesborg
Från Olofström	X	24/21	17/13	165/169	72/49
Från Karlskrona	18/9	X	858/521	135/74	24/5
Från Ronneby	41/12	997/875	X	273/263	33/10
Från Karlshamn	728/236	326/208	374/268	X	284/165
Från Sölvesborg	237/97	50/24	50/24	304/225	X

Inpendling från närliggande kommuner

	Olofström	Karlskrona	Ronneby	Karlshamn	Sölvesborg
Lessebo	0	17	0	0	0
Tingsryd	176	28	74	101	6
Älmhult	22	0	0	11	5
Växjö	21	71	40	32	9
Torsås	0	235	11	7	0
Emmaboda	0	81	27	0	0
Kalmar	0	109	20	14	5
Nybro	0	17	0	0	0
Ö. Göinge	30	0	7	10	16
Bromölla	476	24	13	123	670
Osby	159	0	0	11	6
Kristianstad	163	68	63	105	278

Utpendling till närliggande kommuner

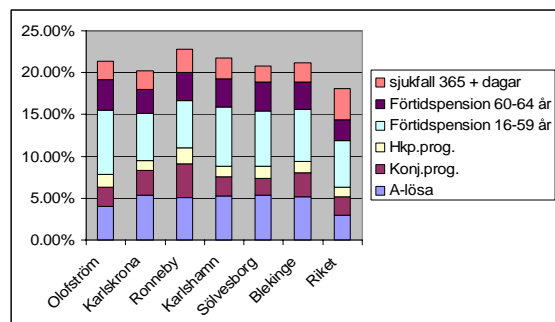
	Olofström	Karlskrona	Ronneby	Karlshamn	Sölvesborg
Lessebo	0	7	8	0	0
Tingsryd	63	39	179	119	9
Älmhult	19	0	11	12	6
Växjö	13	109	100	74	22
Torsås	0	275	0	0	0
Emmaboda	0	190	30	0	0
Kalmar	21	183	32	12	6
Nybro	0	11	11	7	0
Ö. Göinge	10	0	0	7	11
Bromölla	95	8	15	129	700
Osby	36	0	0	10	6

Kristianstad	83	45	40	139	474
--------------	----	----	----	-----	-----

Pendlingen till kommuner utanför Blekinges gränser går i den västra delen av Blekinge till de kommuner i Skåne som gränsar till Blekinge medan pendlingen i den östra delen går norrut.

Stor andel i arbetsför ålder står utanför arbetsmarknadens förfogande

Jan Edling kom 2005 med en rapport om arbetsmarknadsfrånvaro. Jämför man Blekinges kommuner med riket kan man se att länet ligger högre än riket i genomsnitt. Var femte person i åldern 20-64 år står av en eller annan anledning utanför arbetsmarknaden i Blekinge län. Samtidigt kan vi se att det i framtiden kommer att råda arbetskraftsbrist inom vissa yrken. En viktig uppgift är att se till att så många som möjligt av dem som står utanför arbetsmarknaden åter kan stå till arbetsmarknadens förfogande.



Många utlandsägda företag i Blekinge

En stor andel av de sysselsatta i Blekinge arbetar i företag som är internationella dvs man har verksamhet i minst ett land till förutom i Sverige. Av dessa är det även en stor andel som är utlandsägda. Detta kan både vara en möjlighet och ett hot. Det ligger en möjlighet i att nödvändigt riskkapital kan komma länet tillgodo. Risken ligger i att det också kan vara lätt att flytta verksamheten utomlands. Faktorer som spelar roll om det ska bli investering eller utflyttning är infrastruktur, möjlighet till kompetent arbetskraft, ny teknik, lönekostnader m.m. Samtliga faktorer är sådana som regionen i hög grad kan påverka själv.

Blekinge en sårbar region

LA-regioner³ är en arbetsmarknadsregion inom vilken människor kan bo och arbeta utan att behöva göra alltför tidskrävande resor mellan hem och arbete. NUTEK:s indelning av Sverige i LA-regioner grundar sig på storleken på arbetspendling över kommungränserna. NUTEK tog fram ett underlag till Långtidsutredningen 2003 som visar att det finns ett antal så kallade sårbara regioner i landet. 2003 fanns det tre LA-regioner i Blekinge: Karlskrona (Karlskrona och Ronneby) och Karlshamn (Karlshamn och Olofström). Sölvesborg ingick i LA-regionen Kristianstad tillsammans med Bromölla, Östra Göinge och Hässleholm.

Med en sårbar region menas att det finns en stor andel sysselsatta i företag med mer än 250 anställda samt en låg utbildningsnivå. Att såväl LA-regionerna Karlskrona och Karlshamn som Kristianstad utgör sådana sårbara regioner ställer ännu högre krav på att de faktorer som påverkar ett företags investeringsbenägenhet är tillgodosedda för att inte en verksamhet ska förläggas till annan ort, inom eller utom Sveriges gränser.

Brister inom kommunikationerna ett hot mot Blekinges tillväxt

Transittrafiken ökar i Blekinge i och med vår nära koppling till Östersjöregionen och Öresundsregionen. Karlshamns hamn är den fjärde största i Sverige vad gäller lastad/lossad last och Karlskronas hamn är den största i Sverige vad gäller passagerare till och från Polen. I Olofström finns södra Sveriges största containerterminal. Ökningen av transittrafiken innebär miljö- och säkerhetsrisker samtidigt som man kan se att bristande infrastruktur hindrar Blekinge att i större utsträckning bindas samman med övriga regioner i Sverige och i södra Östersjöområdet.

³ Numera FA-regioner

Kartbilden Det hållbara Blekinge

Vår Vision

Morgondagen Blekinge är ett hållbart samhälle där kvinnor och män är friska, där sysselsättningen är hög och medborgarna känner sig trygga – var de än bor i regionen.

Inledning

Det hållbara Blekinge är mångfacetterat. Det handlar om hushållning med såväl människor som naturresurser och aktsamhet om natur- och kulturmiljön. Det handlar om hälsa och livsmiljö samt om sysselsättning och arbetskraftsförsörjning. Trygghet och säkerhet är en del av det hållbara Blekinge och i det hållbara Blekinge råder jämställdhet. Det hållbara Blekinge är en förutsättning för att Blekinge skall bli framgångsrikt. All verksamhet skall utgå från ett hållbarhetsperspektiv. Därför är denna kartbild överordnad övriga kartbilder.

Nationell strategi för hållbar utveckling

Den nationella strategin för hållbar utveckling - ekonomisk, social och miljömässig - innehåller regeringens ambitioner. Den utgår från Lissabonstrategin och kan endast uppnås genom global och regional samverkan. Att värna om naturresurser och människors hälsa är en avgörande förutsättning för utveckling och välbefinnande. Samhället formas inom ramen för vad miljön och hälsan tål. Den nationella strategin fokuserar på fyra framtidsområden: miljödriven tillväxt och välfärd, en god hälsa som bland annat förutsätter tillgång till frisk luft och friskt vatten, en samlad politik för hållbart samhällsbyggande samt barn- och ungdomspolitik för ett åldrande samhälle. För att uppnå en hållbar utveckling krävs samsyn och samplanering mellan olika politikområden. Den nationella strategin ska ligga till grund för trafikplanering, avfallshantering, arbetskraftsförsörjning, natur- och kulturmiljövård samt samordning av utbildning på lokal och regional nivå.

Eftersom Blekinge är ett tätbefolkat län där många olika anspråk och intressen skall samsas på en begränsad yta är det viktigt att planeringen för mark- och vattenanvändningen utgår från ett långsiktigt hållbart tänkande.

Kommunala översiktsplaner är grunden för samhällsbyggandet

De kommunala översiktsplanerna utgör en utgångspunkt och är viktiga instrument i arbetet för hållbar utveckling. Översiktsplanerna har allt mer utvecklats till strategiska utvecklingsdokument för kommunernas långsiktiga inriktning vad gäller bostäder, kommunikationer, natur- och kulturvård, arbetsliv, sociala frågor mm. Planerna visar även på hushållning med mark, vatten, energi och råvaror liksom hur hänsyn skall tas till människors hälsa och säkerhet. Det regionala utvecklingsprogrammet/Blekingestrategin vill verka för en samsyn mellan översiktsplanerna, regionala tillväxtprogrammet och infrastrukturplaneringen för att lägga ett regionalt helhetsperspektiv på boende, arbetsplatser och kommunikationer.

Regionalt nedbrutna miljömål

Blekinge berörs inom miljöområdet av 14 miljö kvalitetsmål. Dessa är regionalt nedbrutna och konkretiserade och antogs 2003 av länsstyrelsens styrelse. Länsstyrelsen tog i juni 2005 fram ett åtgärdsprogram för att göra det möjligt att uppnå de regionala miljömålen. Arbetet med att förbättra miljön skall bedrivas offensivt och samhällsekonomiskt med inriktning mot minskade utsläpp till luft, mark och vatten. Sambanden mellan miljöstörningar och ohälsa är ett annat område där ytterligare insatser behövs. Det lokala miljövårdsarbetet har fått stort genomslag. Bra exempel är Agenda 21 med lokala miljömål och lokala investeringsprogram (LIP), klimatinvesteringsprogram (KLIMP), välfärdsbokslut och folkhälsomål.

Jämställdhet och integration skapar möjligheter för Blekinge

Jämställdhet innebär att kvinnor och män har samma rättigheter, skyldigheter och möjligheter inom alla väsentliga områden i livet. Ett jämställdhetsperspektiv skall finnas i alla steg i beslutsprocessen på alla nivåer. Lika lön för lika och likvärdigt arbete liksom jämn fördelning av makt och inflytande är centrala inslag i jämställdhetsarbetet. Andra inslag är att sträva mot att köns-traditionella utbildnings- och yrkesval bryts för att nå en mer jämställd arbetsmarknad. Kvinnor och män har lika rätt till en god hälsa.

Målet för integrationspolitiken är lika rättigheter, skyldigheter och möjligheter oavsett etnisk och kulturell bakgrund. Arbetslösheten är hög bland stora grupper av invandrare och deras kompetens tas inte till vara. Det behövs samverkan mellan olika myndigheter för att främja en etablering på arbetsmarknaden av människor med utländsk bakgrund liksom att möjligheterna förbättras för att överföra examina och yrkeskompetens mellan olika länder.

Fler i arbete minskar utanförskap. Integrationsfrågan är viktig för Blekinge därför att regionen kommer att ha behov av kompetent arbetskraft framöver. Det behövs mer av samordning mellan olika aktörer i integrationsprocessen för att ta tillvara invandrarnas kompetens.

Trygghet och säkerhet

Trygghet och säkerhet måste få större genomslag i det hållbara Blekinge. Hot och terror är gränslösa liksom sårbarheten i data- och kommunikationssystem. Naturkatastrofer kan slå ut el- och telesystem och därmed äventyra bl a vattenförsörjning med långvariga samhällsekonomiskt kännbara följder. En miljökatastrof i Östersjön kan få ödesdigra konsekvenser för Blekinges kuster. Det trygga samhället är våra barns framtid.

Vägval

Blekinges strategiska vägval fokuserar på tre insatsområden

- Arbetskraft och sysselsättning
- Folkhälsa/hälso- och sjukvård
- Trygghet och säkerhet

Arbetskraft och sysselsättning

Arbetslivet kommer att präglas av ökad instabilitet och ökad förändringstakt. Gamla yrken försvinner och nya tillkommer. Arbetskraftsintensiv produktion riskerar att flyttas till lågkostnads-länder. När ekonomin växer leder detta inte till nya arbeten i samma utsträckning. Den strukturella arbetslösheten kan komma att öka.

Arbetskraftsförsörjningen är därför en av de viktigaste uppgifterna för att trygga välfärden. Detta är utförligt belyst i rapporten Jobben, jobben, jobben; Rapport för högre tillväxt och fler jobb i Blekinge. Rapporten innehåller ett antal åtgärder som regionstyrelsen ställt sig bakom, där arbetsmarknads-, näringslivs- och utbildningspolitik integreras. Arbetskraftsförsörjningen är prioriterad i det regionala tillväxtprogrammet, särskilt åtgärder riktade mot att minska arbetsmarknadsfrånvaron.

Folkhälsa samt hälso- och sjukvård

En bra folkhälsa kännetecknas av god livskvalitet, hög medellivslängd, låg sjukfrånvaro och en jämlik hälsa. För att förbättra folkhälsan och minska skillnaderna i hälsa mellan olika grupper i befolkningen finns nationella folkhälsomål. En sammanhållen process präglad av samverkan över gränserna mellan olika huvudmän lägger grunden för en god hälsa.

Merparten av folkhälsoarbetet bedrivs inom kommunerna och i flera kommuner har det inrättats folkhälsoråd/välfärdsråd som består av ledamöter från både kommunen och landstinget. Rådets arbete är inriktat mot de grupper i befolkningen som är mest utsatta för ohälsa. En viktig grupp är barn och ungdomar. Det är i de tidiga åldrarna som grunden till en hälsosam livsstil läggs. I folkhälsoarbetet finns kopplingar till de regionala miljömålen.

I BeHov 2010 Blekinges Hälsa och Valfärd 2010 redovisar landstinget strategier för morgondagens hälso- och sjukvård. Denna kommer att fokusera på åldrandets sjukdomar och livsstilens betydelse för ohälsa och sjukdom I BeHov 2010 framhålls vikten av att utveckla kunskap och kompetens för att möta den medicinska och medicintekniska utvecklingen. Primärvården kommer att ges ett ökat ansvar för hälsofrämjande arbete och folkhälsoarbete.

Trygghet och säkerhet

I Blekinge skall kvinnor och män, barn och gamla, känna sig trygga. Samhället skall inom olika områden kunna hantera både små och stora kriser. Målet är ett mindre sårbart Blekinge. Trygghet och säkerhet berör hemmet, arbetsplatserna, kollektivtrafiken och Blekinges vägar samt sjöfarten. Ökad datasäkerhet, elsäkerhet och säkerhet i vattenförsörjning och avloppshantering skapar bättre förutsättningar och beredskap för att möta miljö- naturkatastrofer samt hot och terror. Brottslighet skall förebyggas och bekämpas.

Goda exempel

Karlskrona kommuns näringslivspolitiska program 10 steg framåt bygger på fyra hörnstenar Den attraktiva livsmiljön, Det öppna sinnet, Den bästa kunskapen och Det växande näringslivet. En vision är att Karlskrona inom 10 år skall vara ledande inom idrott-hälsa i Östersjöområdet. Navet är Vodafone Arena Rosenholm som skall utvecklas till en internationell mötesplats för både ideell och kommersiell verksamhet med fokus på idrott och hälsa. Kombinationen idrott och hälsa är ett område med mycket goda tillväxtförutsättningar.

I rapporten Jobben, jobben, jobben tas ett samlat grepp på regional arbetsmarknads- och näringspolitik.

Blekinge har många intressen i sjösäkerheten i Östersjön. Här finns Kustbevakningens centrala ledning, Sveriges enda Marinbas och företag med sjösäkerhet som affärsidé. Dessutom innebär Blekinges geografiska läge att den blekingska kusten kan bli mycket drabbad vid en eventuell olycka till havs. Projektet Baltic MaSTER startade den 1 juli och pågår till den 31 december 2007. En av avsikterna är att projektet ska identifiera de lokala och regionala aktörernas roll i sjösäkerhetsarbetet. Huvudsakligen fokuserar projektet på beredskap, förebyggande åtgärder samt den lokala planeringen och förvaltningen av kustzoner och marina områden. Projektet har 41 partners från sju länder.

Kartbilden Det samverkande Blekinge

Vår vision

Morgondagens Blekinge samverkar med positiva krafter. Inåt. Utåt. I alla väderstreck.

Inledning

Denna kartbild har fokus på Blekinges beroende av omvärlden. Det avgörande är förmågan att anpassa sig till en situation där företagen är internationella, där varor och tjänster kan produceras var som helst i världen och där människors kunskaper och kreativitet blir en nyckelfaktor i en kunskapsbaserad ekonomi. För att hantera en ständigt föränderlig omvärld måste alla aktörer i Blekinge vara lyhörda och flexibla. Det krävs ett utvecklat politiskt ledarskap.

Regionförstoring

Regionförstörelsbegreppet kommer framöver att utgå från det nya begreppet funktionella analysregioner ("FA-regioner"). Att förstora FA-regionerna är ett av de viktigaste medlen i den regionala utvecklingspolitiken. I dag är hela Blekinge med undantag för Sölvesborg en enda FA-region. Sölvesborg ingår i Kristianstads FA-region. Attraktivitet är betydelsefullt, speciellt när näringslivet och det offentliga konkurrerar om en begränsad arbetskraft. Regionförstoring är mer än fysisk rörlighet. När regionen förstoras exempelvis genom förbättrade kommunikationer ökar kvinnor och mäns valmöjligheter och trygghet i arbete, boende och val av utbildning. Kvinnor och män har olika preferenser när det exempelvis gäller val av arbeten. Regionförstoring får inte utvecklas till en kvinnofälla.

Det regionala utvecklingsprogrammet/Blekingestrategin utgår från dagens administrativa indelning. Vi vet ännu inte vad Ansvarskommitténs kommande förslag kan få för konsekvenser. Oavsett hur de administrativa regionerna ser ut befinner sig människor, företag och organisationer i allt högre utsträckning i funktionella regioner som oftast inte följer de administrativa gränserna. En framgångsrik regionförstoring är beroende av kvaliteten i infrastruktur och kommunikationer, boendet, arbetsplatserna samt serviceutbudet.

Det regionala utvecklingsprogrammet/Blekingestrategin har ambitionen att utifrån ett helhetsperspektiv på regional utveckling identifiera vad som behöver göras för att uppnå regionförstoring. Sydostsamarbetet, samarbetet inom Sydsam och i Euroregion Baltic är exempel på större funktionella regioner.

Öresundsregionen

Blekinge är en del av Öresundsregionen och skall dra fördelar av detta. För person- och gods-transporterna är södra Sverige med Malmö/Köpenhamn som centrum porten mot kontinenten. Där finns Kastrup som närmaste internationella flygplats. Blekinge ingår i Södra sjukvårdsregionen. Ett steg till en ökad integration med Öresundsregionen består i en förbättrad infrastruktur och förbättrade kommunikationer samt fortsatt partnerskapsarbete. Samarbetet bör utvecklas med Högskolan i Kristianstad.

Sydostsamarbetet

Grunden för att utveckla Sydostregionen till en vidgad fungerande arbetsmarknadsregion förutsätter en omfattande upprustning av infrastrukturen. I sydost finns ett embryo till en utbildningsregion där grunden har lagts inom den högre utbildningen med ökad samverkan mellan de tre lärosätena – Växjö universitet, Högskolan i Kalmar och Blekinge Tekniska Högskola. Genom det regionala kompetensrådet Sydost har ett första steg tagits till ett systematiskt arbete för trygga kompetensförsörjningen i regionen.

Östersjösamarbetet

Det regionala utvecklingsprogrammet/Blekingestrategin tar fasta på att det är genom olika former av samverkan som framgång skapas. Blekinge har en nyckelposition i södra Östersjöregionen. Blekinge skall dra fördelar av den tillväxt som sker i regionen och aktivt arbeta för integration i denna.

Östersjöfrågorna berör många aktörer i Blekinge - näringslivet, kommunerna och landstinget, ideella organisationer och intresseorganisationer. Region Blekinge håller samman de strategiska Östersjöfrågorna. Det är viktigt att de som deltar i Östersjösamarbeten av olika slag ser ett mer värde för Blekinge. Inom ramen för Euroregion Baltic finns flera olika projekt och ett gemensamt utvecklingsprogram har tagits fram. Det tar bland annat fasta på utveckling av infrastrukturen i området.

Inre kraftsamling behövs för att nå ut

För regionförstoring krävs samarbete med våra grannar och med den nationella nivån med departement och myndigheter. Detta samarbete ser olika ut beroende på de olika sakfrågorna.

För att Blekinge skall utvecklas till en viktig knutpunkt i Östersjöregionen behövs det kraftsamling på hemmaplan. Nätverket BlekingeEUintend syftar till ökad framförhållning för att möta olika EU-initiativ och för att kunna delta i olika EU-program. Andra exempel på framgångsrikt nätverksbyggande finns i det vänortsutbyte som byggts upp i de blekingiska kommunerna. Andra nätverk finns inom kultur, ungdoms- och studentutbyte samt landsbygdsutveckling.

Vägval

Blekinges strategiska vägval fokuserar på två insatsområden

- Strategiska allianser i södra Sverige
- Region Blekinge håller samman de strategiska Östersjöfrågorna

Strategiska allianser i södra Sverige

Ett aktivt omvärldssamarbete bidrar till att Blekinge är väl rustat att möta förändringar. Litenheten är en fördel i den inre kraftsamlingen, men litenheten kan också vara en nackdel. Därför behövs strategiska allianser för att nå framgång.

Oavsett vad Ansvarskommittén kommer fram till ser vi framför oss att samarbetet mellan Blekinge och Skåne och Öresundsregionen å ena sidan och mellan Blekinge och Kronobergs och Kalmar län å den andra kommer att öka.

Region Blekinge håller samman de strategiska Östersjöfrågorna

Blekinge har varit framgångsrikt när det gäller att tidigt knyta kontakter i Östersjöområdet. Region Blekinge tar ansvar för de strategiska Östersjöfrågorna i Blekinge. Det är nödvändigt att prioritera och fokusera på vilka uppgifter i Östersjösamarbetet som Region Blekinge skall delta i samt i vilka nätverk arbetet skall bedrivas. Det handlar om att möta den omställningsprocess och den strukturomvandling som pågår.

Det nya handlingsprogrammet för de strategiska Östersjöfrågorna anger färdriktningen för hur Blekinge bäst skall utnyttja utvecklingen i Östersjöområdet.

Inom EuroRegion Baltic har en strategi och ett handlingsprogram tagits fram. Det innehåller fyra områden: företagsutveckling, transportinfrastruktur, den sociala dimensionen och miljö och energipolicies. Region Blekinge är en viktig part när det gäller att genomföra strategin.

Goda exempel

I Interreg-projektet Baltic Gateway ingår 38 partners från 7 länder. Det avslutas i början av 2006. Projektet syftar till regional utveckling och tillväxt genom ett utvecklat transportsystem i södra Östersjöområdet. Ett konkret resultat av projektet kommer att bli ett Quick Start Programme. Det innehåller de av parterna gemensamt prioriterade satsningarna för att stärka transportsystemet i södra Östersjöregionen. Satsningarna kan vara både hårda och mjuka (de senare i form av t ex intermodala utvecklingscentra och ITS-lösningar) och ska komplettera objekt som redan är prioriterade nationellt respektive av EU. Objekt i Blekinge är förbättringar av E22 respektive vissa förarbeten när det gäller Sydostlänken. Även behovet av investeringar i hamnarna i Karlskrona lyfts fram. I Baltic Gateway PLUS ska lösningar sökas för att finansiera de infrastruktursatsningar som identifierats i Baltic Gateway.

East-West tar fasta på att utveckla transportkorridoren Vilnius-Esbjerg via Klaipeda/Kaliningrad, Blekinge och Öresund.

RED är ett bilateralt projekt mellan Sverige och Kaliningrad som syftar till att stimulera ökat ekonomiskt samarbete och ökad handel mellan Sydsverige och Kaliningradregionen.

Kartbilden Det innovativa Blekinge

Vår vision

Morgondagens Blekinge präglas av ett öppet sinne, viljan av att förändra och modet att pröva nya idéer.

Inledning

En av hörnpelarna i EU:s sammanhållningspolitik är området Kompetens och innovation. För att skapa tillväxt och sysselsättning krävs strukturella omställningar i ekonomin. För att åstadkomma detta krävs i sin tur ökade investeringar i forskning och tekniks utveckling, underlätta innovationer och främja entreprenörskap, kunskapsöverföring samt att utveckla informationssamhället och sprida informations- och kommunikationsteknik till bl a företagen.

Innovation består av framgångsrikt skapande, införande och utnyttjande av förnyelse i all verksamhet och konkurrens till följd av innovation är lika viktig som priskonkurrens. Genom EU:s olika ramprogram för forskning och utveckling har särskilda insatser gjorts för att koppla samman forskning och innovation. Detta är inte tillräckligt för att uppfylla den reviderade Lissabon strategins mål utan insatserna måste intensifieras.

Det är inom de nya strukturfonderna som de regionala insatser för forskning och innovation kan utföras som kompletterar ramprogrammen. Det nya Mål 2 programmet Regional konkurrenskraft och sysselsättning kan användas för den Innovativa regionen och genomförandet av de regionala innovationsstrategierna genom insatser som uppbyggnad av vetenskapspark, nätverk för tekniköverföring, inkubatorer och riskkapitalförsörjning.

En regions konkurrenskraft mäts i dess förmåga till förnyelse och att ta sig an nya utmaningar. En regions innovationsförmåga innehåller ett förlopp genom vilket nya idéer, beteenden och tillvägagångssätt vinner insteg i samhället och sedan sprids där. En attraktiv region drar till sig nya människor med nya idéer.

Drivkrafterna bakom den innovativa regionen handlar om att skapa internationell konkurrenskraft och att det inom regionen ryms så många spetsverksamheter och ett innovativt klimat att man kan agera i den globala ekonomin. Den innovativa regionen kännetecknas av klusterbildningar mellan företag som lägger grunden till lokala och regionala innovationssystem.

Arbetslivet står inför stora utmaningar med ständigt stigande teknikutveckling i kombination med globaliseringen och den nära förestående generationsväxlingen i arbetslivet. Framtidens tillväxtföretag är de som ständigt utvecklar sina medarbetare produkter och processer.

Ett samhälle med höga ambitioner när det gäller tillväxt måste se till att kvinnor och män ges tillgång till utbildning i livets samtliga skeden. Därför måste Blekinge satsa på det livslånga lärandet. Varje kommun bör ha en strategi och använda utbildning som ett tillväxtinstrument och tydliga sambanden mellan utbildning, näringslivsutveckling och arbetskraftsförsörjning.

Vägval

Blekinges strategiska vägval fokuserar på två insatsområden

- Den innovativa regionen
- Den lärande regionen

Den innovativa regionen

Ett väl fungerande samspel mellan näringsliv, högskola med utbildning och forskning och offentlig sektor lägger grunden för innovationer. Det regionala innovationssystemet bidrar till att utveckla den regionala kompetens som är nödvändig för att Blekinge skall kunna spela en roll på den globala arenan. Att utveckla regionala innovationssystem är ett led att förverkliga Lissabonstrategin.

BTH har en vision om att utvecklas till ett internationellt konkurrenskraftigt tekniskt universitet. Härigenom kan BTH bli en än starkare motor för utvecklingen i Blekinge och i södra Östersjöregionen. I samspelet mellan forskarsamhället, näringslivet och den offentliga sektorn uppstår kreativa dubbelriktade kunskapskedjor. Resultaten kan omsättas i företag och inom offentlig verksamhet för att skapa tillväxt. Tillgången på riskkapital i ett tidigt skede av ett företags verksamhet är en nyckelfaktor. Högskoleverket har utsett BTH till ett av de tre lärosäten som har den mest genomgripande verksamheten i fråga om samverkan med det omgivande samhället särskilt området kunskapsutveckling och tillväxt.

EU:s ramprogram för konkurrens och innovation 2007 – 2013 stöder kunskapsamhällets utveckling bl a främjande av entreprenörskap. I Blekinge InnovationsModell tydliggörs ingången till och vägen mellan de myndigheter och organisationer som stödjer nya idéer som kan utvecklas till företag. Blekinge Business Incubator skapas de bästa förutsättningarna för innovativa tillväxtföretag.

Genom att förtäta det regionala innovationssystemet utvecklar Blekinge spetskompetens. Telecom City, Tech Network Ronneby och Netport har gemensamt genom Trådlösa förbindelser skapat en samsyn kring regional tillväxt och i sin tillväxtmodell konstaterar man att det är viktigt att det finns aktörer som arbetar med samtliga delar av tillväxtkedjan. Det krävs en effektiv läroprocess för att driva framgångsrika innovationssystem och genom Trådlösa förbindelser har skapats en dialog som leder till samhandling och utveckling av framsynsstudier för att tidigt förstå tillväxtpotentialen för affärsidéer som bygger på trådlös kommunikation. Erfarenheterna från Trådlösa förbindelse kan användas för systematisk spaning för att söka nya tillväxtvindar och för att identifiera experimentella tillväxtmiljöer.

IUC i Olofström verkar i symbios med arbetslivet för att utveckla nuvarande och framtida industriprocesser i balans med människa och miljö. Teknisk industriell sektor kännetecknas av komplexitet och omfattar både FoU och tekniskt utveckling, företagande och entreprenörskap samt utbildning och kompetensutveckling. IUC utvecklar därför koncept och innovationer för bildandet av nya företag som i sin stöder bildandet av industrirelaterade kluster och innovationssystem.

Framsynsstudier kan användas för att fånga upp embryon till innovationssystem. Hälso- och sjukvården är ett sådant exempel, där den kunskap som finns hos landstinget, kommunerna, BTH och Telecomcityföretagen förädlas för att utveckla affärsidéer inom nya områden. Ett annat område är att utveckla gränssnitten mellan upplevelser, kultur, turism och informationsteknologi. I de tre sydostlänen finns begynnande klusterbildningar av företag med anknytning till upplevelseindustrin.

Den lärande regionen

Den lärande regionen kännetecknas av att utbildning och kompetens är nyckeln för att möta en hållbar framtid. Detta förutsätter ökad samverkan mellan olika utbildningsanordnare för att skapa den infrastruktur för vuxnas lärande som behövs för företagets och det offentligas behov. Kommunala lärcentra utgör basen i denna infrastruktur.

Arbetslivet övergår från en ordergivande organisation till en organisation som kännetecknas av lärande med kompetensutveckling och ökat ansvar för den enskilde. Därför behövs det nya former av insatser för att trygga övergången mellan skola och arbetsliv.

För att stimulera kreativitet bör inslag av entreprenörskap läggas in i varje skolform.

Det livslånga lärandet innehåller utbildnings- och kompetensutvecklingsinsatser som utvecklar både individer och företag/offentlig sektor. Särskild uppmärksamhet måste riktas mot de 50 % av en årskull som efter avslutade studier inte väljer att gå till någon högskoleutbildning. Här behövs insatser för att män och kvinnor skall bli konkurrenskraftiga på arbetsmarknaden under sin yrkesverksamma tid.

Kommunerna har huvudrollen för uppbyggnad av lärcentra. I ett lärcentrum kartläggs utbildningsbehoven och sambanden mellan utbildning, näringslivsutveckling och arbetskraftförsörjning tydliggörs. En strävan är lärcentra med hög tillgänglighet med resurser som erbjuder en god studiemiljö, teknik för distansstudier, personal för stöd och handledning samt möjligheter att ta del av nätbaserat kursutbud från olika nivåer i utbildningssystemet. Validering och vägledning omfattar alla grupper i befolkningen och utgör en viktig del i arbetskraftförsörjningen.

I Blekinge växer det fram en infrastruktur för Vuxnas lärande sett från ett tillväxtperspektiv med lärcentra i Sölvesborg, Olofström och Karlshamn och med högskolan lokaliserad till tre campus i Karlskrona, Ronneby och Karlshamn. Vid Yrkeshögskolan Syd vid IUC i Olofström, BTH och Hyper Island finns den kvalificerade yrkesutbildningen. Arbete pågår med att utveckla Blekinge Teknikcollege och Blekinge Vårdcollege.

Nätverket Blekinge UtbildningsForum ingår i denna infrastruktur med uppgift att stimulera samverkan mellan länets utbildningsanordnare. I Blekinge finns det goda förutsättningar för att på försök pröva en fullskalemmodell, där samspelet mellan arbetsmarknadspolitik, näringspolitik och utbildningspolitik skapar nya lösningar. Detta arbete ligger väl i linje med det synsätt som finns i arbetet med att ta fram en nationell strategi för regional utveckling.

Goda exempel

Tillväxtinitiativet Trådlösa förbindelser har som mål att skapa ett internationellt ledande innovationssystem inom det framväxande trådlösa samhällets teknologier. Framsynsstudier används för att tidigt identifiera och förstå tillväxtpotentialen i nya affärsidéer. Denna spaningsanda leder till ett kunskapsförsprång, där sedan varje kluster själv väljer metod och arbetssätt för att gå vidare.

NetPort i Karlshamn, profilerat mot upplevelseindustri och intelligenta transporter, har av EU-kommissionen utsetts till Europas bästa projekt inom strukturfonderna Mål 2. Netport bidrar till regionens utveckling, näringslivets förnyelse samt stärker kontaktytorna mellan högskolan, näringslivet och det offentliga.

Olofströms School of Automotive Stamping (OSAS) är en internationell innovationsmiljö, en mötesplats och ett kompetenscentrum, där institut/högskolor/universitet/företag och underleverantörer till fordonsindustrin samverkar i syfte att utveckla ett för Sverige, Blekinge och Olofström viktigt område inom verkstadsindustrin – Stamping (”pressning av plåt”). Denna innovationsmiljö främjar den svenska fordonsindustrins konkurrenskraft och målet är att OSAS skall vara en av de främsta i världen inom sitt kompetensområde.

Sölvesborgs lärcentrum är lokaliserat till kommunbiblioteket och har etablerats i samspel mellan Sölvesborgs kommun, näringslivet och Blekinge Tekniska Högskola. Lärcentrumet tillhandhåller IT-stödd distansutbildning för studerande vid högskolan, kommunal vuxenutbildning och ungdomsgymnasium, folkhögskolor och studieförbund.

Blekinge Teknikcollege är ett länsövergripande utbildningskoncept där syftet är att förbättra rekryteringen av arbetskraft till teknikföretagen. Detta stärker företagens internationella konkurrenskraft.

Kartbilden Det tillgängliga Blekinge

Vår Vision

Morgondagens Blekinge är knutpunkt för Östersjöregionens människor, tankar, transporter och kommunikationer.

Inledning

Regionförstoring är ett medel för att stärka regionernas konkurrenskraft. Blekinge skall utvecklas till en hållbar arbetsmarknadsregion som innebär möjligheter till in- och utpendling över kommun- och länsgränserna. En breddad arbetsmarknad skapar långsiktigt bättre stabilitet genom att det finns fler arbetstillfällen att välja på. Brister i infrastrukturer utgör idag den främsta flaskhalsen för ökad tillgänglighet. Det gäller både person- och godstansporter. Den nuvarande tågtrafiken är exempelvis ett hinder för att studenter och lärare enkelt ska kunna ta sig mellan de tre lärosätena i Sydost.

EU:s utvidgning kommer att innebära ökad rörlighet av arbetskraft och tillgång till nya och växande marknader för de blekingska företag samt ett ökat samarbete mellan regioner, särskilt de som finns i vårt närområde runt södra Östersjön. Det kan leda till att den blekingska arbetsmarknadsregionen vidgas.

Hamnarna i Sölvesborg, Karlshamn och Karlskrona är av stor betydelse för regionens utveckling. Den ökande färjetrafiken mellan Karlskrona – Gdynia samt Karlshamn – Klaipeda/Ventspils skapar tillväxt i Blekinge och förutsätter att infrastrukturen i anslutning till hamnarna förbättras. Samtidigt får den växande trafikvolymen effekter på miljön.

Tillgänglighet handlar också om service och bemötande. Tillgången till snabb och kraftfull datakommunikation är avgörande för tillväxten i en region eller kommun oavsett om det handlar om tätort eller landsbygd.

Vägval

Blekinges strategiska vägval fokuserar på två insatsområden

- Infrastruktur och kommunikationer
- Service och bemötande

Insatsområde Infrastruktur och kommunikationer

Ett väl fungerande transportsystem bidrar till regionförstoring och underlättar människors vardag. Ett jämställt transportsystem skall tillgodose både kvinnors och mäns transportbehov med tillgänglighet, snabbhet och effektivitet. För företagen innebär det ökad konkurrenskraft och tillväxt genom att bra kommunikationer underlättar kontakterna med kunder, leverantörer och samarbetspartners i och utanför Blekinge.

Samarbetet med andra regioner stannar i dag inte vid Sveriges gränser. Regionförstoring handlar här om att dra fördelar av Blekinges geografiska läge genom goda kommunikationer och utveckling av ett transportsystem inom södra Östersjöområdet samt med övriga Europa. En ökad integration med Öresundsregionen kan uppnås genom väl utbyggda kommunikationer med förkortade restider.

IT-utvecklingen har genomgripande effekter för näringslivet, för den offentliga sektorn samt för medborgarna. Genom bredbandsutbyggnad har företag och människor i Blekinge tillgång till digitala tjänster. Detta ökar möjligheten att lokalisera sig och bosätta sig nästan var som helst i regio-

nen. Tillgång till bredband är en av grundförutsättningarna för landsbygdsutveckling. De digitala tjänsterna handlar också om att utåt synas och vara tillgänglig på Internet.

Bristerna i Blekinges infrastruktur är väl kända. Det gäller väg- och järnvägsförbindelser samt internationella flygförbindelser till och från Blekinge. Blekinges infrastruktur måste därför sättas in i både ett europeiskt och nationellt samt ett regionalt perspektiv. Detta kräver gemensamma ansträngningar mellan olika aktörer, mellan grannlän och kommuner över de administrativa gränserna. Det finns en samsyn i de tre regionala utvecklingsprogrammen i Blekinge, Kalmar och Kronoberg när det gäller järnvägar, E 22, riksvägarna 23, 25, 27 och 28. När det gäller Tvärleden samarbetar Blekinge med Skåne, Kronoberg och Halland. Fullt utbyggd minskar transporttiderna vilket möjliggör en fortsatt närvaro av fordonsindustrin i regionen och bättre miljö.

Region Blekinge har blivit framgångsrik när det gäller att driva Interregprojekt inom området infrastruktur och transporter. Resultatet av dessa projekt ger draghjälp åt de satsningar vi gör inom ramen för de svenska infrastrukturplaneringen. Ett bra exempel på detta är Baltic Gateway och Baltic Gateway PLUS.

Insatsområde Service och bemötande

Med en god servicenivå i alla delar av landet avses att regionalpolitiken skall bidra till att kvinnor och män samt företag har tillgång till kommersiell och offentlig service i tillräcklig omfattning. Ett bra bemötande på alla områden är en framgångsfaktor när vi i Blekinge tar emot turister.

Offentlig service handlar om produktion av tjänster som direkt påverkar människors vardag. Genom att utveckla de elektroniska tjänsterna så att de passar invånarnas och företagens behov kan kommuner och landsting öka tillgängligheten i tid och rum. Kommunernas, landstingets och länsstyrelsens hemsidor har visat sig vara värdefulla informationskanaler vid svåra olyckor och andra händelser. Arbetet med att utveckla 24-timmars myndigheten och andra e-initiativen är exempel på hur tekniken förändrar män och kvinnors vardag.

Inom den kommersiella servicen utvecklas nya beteenden, köpmönster och mobilitet. ”Soulware” innebär att kunderna känner en andlig gemenskap med företaget och dess affärsidé. Utbudet vid stormarknaderna täcker många människors behov. Samtidigt leder detta till minskade kundunderlag för handeln i mindre tätorter samt på landsbygden. I stadskärnorna ökar antalet butiker som är specialiserade inom smala områden.

Goda exempel

En utbyggnad av E 22 ger långsiktiga effekter på tillväxten i södra Sverige.

Att Tvärleden mellan Olofström och Västkusten byggs är avgörande för Volvo i Olofström och därmed för hela södra Sverige.

Utvecklingen av hamnarna i Blekinge utgör en resurs för tillväxten i Östersjöområdet.

Kartbilden Det attraktiva Blekinge

Vår vision

Det är en önskan för kvinnor och män i alla åldrar att bo, verka eller besöka Morgondagens Blekinge

Inledning

Blekinge har en god och hälsosam livsmiljö. Här finns varierande natur, korta avstånd, ren luft och rent vatten. Detta bidrar till att människor vill bo och verka i eller besöka Blekinge. Förr flyttade människor till platser där företagen valt att lokalisera sin produktion. Nu är det vanligt att företagen flyttar till de platser där människor valt att bo och där de kan säkra sin kompetensförsörjning.

Det blekingska natur- och kulturlandskapet kännetecknas av mångfald och stundtals av orörda miljöer som i skärgården eller i skogslandet. Världsarvet Karlskrona speglar ett historiskt perspektiv då Blekinge var en gränsregion.

Blekinge har alla förutsättningar att utvecklas till en ännu attraktivare region. Det tätbefolkade länet med 51 invånare per kvadratkilometer skulle kunna utvecklas till ett stadslandskap med möjligheter att bo naturnära i tätorter eller på landsbygden och ha såväl arbete, utbildning, fritidsutbud som service inom nära räckhåll. Samtidigt måste värdefulla områden som skogsmarker, sjöar, vattendrag, våtmarker och kuststräckor skyddas långsiktigt.

Vägval

Blekinges strategiska vägval fokuserar på två insatsområden

- Det Goda livet
- Kultur, turism och naturupplevelser

Det Goda livet

Sambällsbyggandet formar livsmiljön

I Blekinge ska den goda livsmiljön sättas i centrum vid planering av bebyggelse, bostäder och infrastruktur. Kännetecknande för Blekinge är att en relativt hög andel av befolkningen bor i mindre tätorter eller på landsbygden. För att långsiktigt uppnå den goda bebyggda miljön behövs att såväl sociala, ekonomiska som ekologiska aspekter beaktas och utgör utgångspunkt för samhällsbyggandet.

De kommunala översiktsplanerna är viktiga instrument för att tillgodose det Goda livet. Översiktsplanerna ger kommunerna möjligheten att redovisa en sammanhållen planering av hur mark- och vattenresurser skall utnyttjas och hur den bebyggda miljön skall utvecklas och bevaras. Miljö- och riskfaktorer samt insatser som leder till ökad livskvalitet ska inkluderas i planerna.

Landsbygdsutveckling skapar livskvalitet

En dimension av det Goda livet är en hållbar landsbygdsutveckling. Att utveckla landsbygden är en integrerad del i den regionala utvecklingen. Utvecklingen av landsbygden bygger ofta på lokala initiativ. Den blekingska landsbygden har förutsättningar för god livskvalitet, attraktivt boende, rekreation och företagande. Jord- och skogsbruk är basnäringar som kan utvecklas till större mångsidighet. Naturnära turism ger möjligheter för nya företag. Satsningarna på infrastruktur och kommunikationer inklusive utbyggnad av bredband måste gälla alla delar av Blekinge.

En förutseende samhällsplanering tar hänsyn till att samspelet mellan stad och land fungerar. För detta behövs väl utbyggda kommunikationer, bostäder och andra insatser som underlättar för både kvinnor och män att välja var man vill bo och verka. Barn måste ha en bra uppväxtmiljö i Blekinge. Ibland kan kommunernas ansvar för den fysiska samhällsplaneringen behöva kompletteras med ett regionalt. Den fysiska samhällsplaneringen och den regionala utvecklingen hänger ihop.

I Blekinge är engagemanget för landsbygdens utveckling stort. Alla kommuner är berörda och det finns många aktörer som företräder landsbygdens speciella intressen. Nya metoder och ny teknologi skall användas till att utveckla entreprenörskap för lantbrukare, företagare och för att utveckla den offentliga servicen. Nya produkter och tjänster på landsbygden skall utvecklas och marknadsföras.

Ytterligare en dimension av det Goda livet är hållbara stads- och tätortsmiljöer. Blekinges städer och tätorter har många kvaliteter. Här finns arkitektoniska och kulturhistoriska värden och varierande och levande vistelsemiljöer där bostäder, service, handel, rekreationsområden och arbetsplatser är sammanflätade. Även dessa miljöer och deras värden måste utvecklas.

Kultur, turism och naturupplevelser

Blekinge har alla förutsättningar att öka sin attraktionskraft genom att synliggöra och satsa på kultur och natur. Bakom dagens Blekinge finns ett natur- och kulturarv. Det finns områden och byggnader av stort kulturhistoriskt värde. Länets kust- och skärgårdsområden med äldre fiskelägen och militära anläggningar som ett naturligt inslag i miljön är exempel på detta. Kulturarvet i kommunhuvudorterna längs med kusten är av riksintresse. Att bevara och utveckla naturen och de kulturhistoriska byggnaderna och miljöerna bidrar till människors identitet och stolthet för sin hembygd. Samtidigt ges förutsättningar för att utveckla besöksnäringen.

Kultur skapar tillväxt

Kultur främjar kreativitet och hälsa. Den är en kraft som bidrar till individens utveckling och är därför viktig för samhället. Kultur är en del av livsmiljön, men också en näring som kan skapa tillväxt. Det finns goda exempel på design och formgivning av blekingska produkter.

Region Blekinge har tagit fram en kulturstrategi - Nya ansikten. Den knyter an till Blekingestrategins fem kartbilder. Kulturen har en viktig funktion inom alla delar av den regionala utvecklingen. Det finns t ex nära kopplingar mellan kultur och livslångt lärande genom folkbildningen, biblioteken och kultur i skolan. Nya Ansikten har en vision om att under de närmaste åren få se mängder av nya ansikten i kulturlivet som blir tillgängligt för nya besökare, nya deltagare och nya aktörer. Ett rikt kulturliv ger lyskraft och bidrar till att attrahera människor som vill bosätta sig och jobba i Blekinge.

Upplevelseindustrin skapar nya jobb

Upplevelseindustrin räknas som tillväxtfaktor och är ett samlingsbegrepp för människor och företag med ett kreativt förhållningssätt som skapar och levererar upplevelser i vid bemärkelse. Hit brukar exempelvis media, musikindustri och besöksnäring räknas in. Upplevelseindustrin är den fjärde största branschen i landet mätt i förädlingsvärde. Inom upplevelseindustrin finns 13 delområden. Netport i Karlshamn fokuserar på Nya medier, Upplevelser och Intelligent logistik. Här ingår exempelvis spelutveckling.

Besöksnäringen skapar nya företag

Besöksnäringen – en del av upplevelseindustrin - är en av världens snabbast växande näringar. I Blekinge omsätter den ca 1 500 miljoner och skapar sysselsättning åt drygt 1 400 helårsarbetande, främst kvinnor, genom deltids- och säsongssysselsättning.

I den nationella politiken för en långsiktigt konkurrenskraftig svensk turistnäring framhålls tre utvecklingsområden

- affärsresandet med fokus på möten
- evenemang stora och internationella
- privatesande med fokus på upplevelser, kommersiella produkter och varumärken

Turistföretagen är oftast små. Här finns en grund för nyföretagande och regional tillväxt. Kulturarrangemang, musikfestivaler, kulturarv, natur- och kulturmiljöer skapar attraktiva turistmål. Genom IT-baserade tjänster förändras möjligheterna för marknadsföring och distribution av produkter samt skapandet av själva turismupplevelsen.

I Blekinge finns det alla förutsättningar att utveckla besöksnäringen inom affärsresandet, eko- och naturnära turism, skärgårdsturism, natur/kulturturism som världsarvet samt landsbygdsturism. Produktutveckling leder till ökat företagande. Fler nationella och internationella evenemang bidrar till att Blekinge blir känt.

Goda exempel

Blekinge Tekniska Högskola anordnar vartannat år den internationella konferensen Net-learning. Till denna kommer deltagare från hela världen för att få del av utvecklingen inom det nätbaserade lärandet.

Blekinges kulturstrategi Nya ansikten har vuxit fram i dialog med kommunerna, kulturinstitutionerna, föreningslivet, kulturarbetare med flera.

Tillkomsten av Vodafone Arena Rosenholm skapar en plattform för internationella arrangemang framför allt inom områdena idrott och hälsa

Erfarenheterna från Mål 2 projektet Öriket samt Leader+ projektet Blekinge Archipelago Raid kan användas för utveckling av skärgården i hela Blekinge.